



Stimate Client,

Pentru a putea folosi unealta pneumatică (numită mai departe – „unealta” sau „produsul”) trebuie să citiți instrucțiunea și să respectați următoarele măsuri de protecție de bază pentru a evita daunele împotriva sănătății sau pierderea vieții, pentru a vă



proteje de electrocutare, răni, explozie și de pericolul de incendiu. Trebuie să respectați normele de protecție și igienă a muncii valabile la nivel local atunci când folosiți aparatul.

Nerespectarea atenționărilor de mai jos și/sau modificarea construcției uneltelor pneumactice anulează drepturile de garanție și exceptă producătorul de răspundere pentru pagubele apărute în legătură cu funcționarea aparatului – care au avut loc față de persoane, animale, proprietate sau față de aparat.

Vă rugăm să păstrați instrucțiunile și indicațiile ca să puteți reveni oricând la acestea. În cazul în care încredințați aparatul unei alte persoane, trebuie să-i înmânați de asemenea și instrucțiunea de utilizare. Nu suntem răspunzători pentru accidente și pagubele care au apărut datorită nerespectării prezentei instrucțiuni și a indicațiilor de siguranță.

ATENȚIONARE: Deoarece perfecționăm în permanență produsele noastre ne rezervăm dreptul de a introduce modificări care nu sunt incluse în prezenta instrucțiune.

INDICAȚII GENERALE DE SIGURANȚĂ CU PRIVIRE LA UTILIZAREA DE UNELE PNEUMATICE

Utilizarea uneltei

– **Unealta și accesoriile recomandate trebuie utilizate conform instrucțiunii de utilizare.** Unealta și accesoriile trebuie folosite (cu respectarea obligatorie a indicațiilor producătorului) doar în scopuri conforme cu destinația acestora. Utilizarea aparatului în alte scopuri este categoric interzisă. De regulă unealta trebuie pornită înainte de a apropia de materialul/locul care va fi prelucrat.

– **Trebuie să păstrați ordinea la locul de muncă. Dezordinea la locul de muncă mărește riscul de accidentare.** Lucrați doar în încăperi bine ventilate.

– **Aveți atenție la mediu. Nu expuneți unealta la ploaie. Țineți minte de iluminatul corespunzător.** Nu îndreptați pistolul în direcția oamenilor și a animalelor. Nu permiteți persoanelor străine să miște furtunul spirală, compresorul sau cablul de alimentare al compresorului. Nu permiteți accesul acestor persoane în zona de muncă. Persoanele străine nu pot să fie prezente în zona de muncă. Nu permiteți accesul copiilor la aparat!

– **Starea de funcționare a uneltei.** Trebuie să verificați unealta și furtunul spirală pentru a descoperi dacă este complet sau nu este deteriorat.

– **Luați măsuri de protecție împotriva electrocutării.** În timpul lucrului evitați să atingeți unealta cu obiecte aflate sub tensiune, de ex. elementele instalației electrice, elementele de încălzire, dispozitivele electrice.

– **Păstrați aparatul într-un loc inaccesibil persoanelor neautorizate.** Aparatul care nu este folosit trebuie depozitat într-un loc uscat, închis și care nu este accesibil copiilor. Toate activitățile de întreținere trebuie efectuate după ce cablul cu aer comprimat și rezervorul au fost decuplate.

– **Nu suprasolicitați unealta.** Cel mai bine și cel mai sigur operează la randamentul indicat în informațiile tehnice.

– **Purtați mereu îmbrăcămintă de protecție.** Nu purtați haine

largi sau bijuterii atunci când folosiți unealta. Vă recomandăm să folosiți mănuși de cauciu și încălțăminte antiderapantă în timp ce folosiți aparatul. În caz că aveți părul lung trebuie să purtați plasă pentru păr.

Nu folosiți furtunul spirală în alte scopuri. Nu trageți de furtunul spirală pentru a muta unealta. Protejați furtunul de jar, uleiuri și suprafețe ascuțite.

– **Aveți grijă de unealtă. Aveți grijă ca unealta să fie mereu curată, pentru a putea lucra eficient și sigur.** Respectați regulile de întreținere. Controlați ciclic capetele conectorilor și furtunul spirală, iar în cazul în care descoperiți că este deteriorat trimiteți-l la reparat într-un service autorizat.

– **Transportul.** Înainte de a fi transportată unealta trebuie să fie curățată și uscată corespunzător de materialele folosite. Acestea pot fi transportate doar după ce au fost asigurate corespunzător împotriva mizeriei.

ATENȚIE! Trebuie să aveți mereu atenție atunci când lucrați. Evaluați eficacitatea muncii. Procedeți cu prudență. Capacitatea de reacție poate fi diminuată datorită consumului de alcool, medicamente și droguri precum și în caz de oboseală sau de boală. În aceste cazuri trebuie să renunțați să operați unealta.

– **Controlați aparatul pentru a descoperi dacă nu există defecte.** Înainte de fiecare utilizare a aparatului trebuie să-l verificați cu atenție, în special elementele protectoare și piesele despre care considerați că sunt avariate. Trebuie să stabiliți dacă îndeplinesc funcțiile corespunzătoare și conforme cu destinația aparatului. Verificați dacă piesele în mișcare funcționează fără probleme și dacă nu sunt avariate. Toate piesele trebuie să fie montate corespunzător pentru ca aparatul să funcționeze în condiții de siguranță. În cazul în care observați că aparatul funcționează necorespunzător opriți-l imediat și decuplați-l de la sursa de alimentare. Elementele de protecție și piesele avariate trebuie înlocuite doar într-un service autorizat, cu excepția cazului în care s-a stabilit altfel în instrucțiunea de utilizare.

ATENȚIE! Pentru propria siguranță trebuie să folosiți doar acele accesorii și dispozitive adiționale care sunt indicate în instrucțiunea de utilizare sau sunt recomandate de producător. Folosirea altor accesorii și echipamente decât cele indicate în instrucțiunea de utilizare sau în catalogul producătorului poate provoca daune materiale sau pune în pericol sănătatea dumneavoastră.

PROTECȚIA ȘI IGIENA MUNCII

- 1) Una dintre obligațiile angajatorului este aceea de a înmâna operatorului prezenta instrucțiune de utilizare a aparatului!
- 2) Înainte de a începe să lucrați trebuie să citiți recomandările producătorului și să citiți parametrii tehnici.
- 3) Lucrul, controlul precum și întreținerea trebuie efectuate mereu conform normelor de protecție și igienă a muncii în vigoare.
- 4) Atunci când utilizați unelte pneumactice trebuie să folosiți ochetați de protecție și protecție auditivă.
- 5) Atunci când lucrați cu substanțe chimice lichide trebuie să folosiți mască și filtre de protecție pentru a vă proteja căile respiratorii și ochii.
- 6) Compresorul are temperatura ridicată atunci când este folosit. Atingerea acestuia în timpul funcționării provoacă arsuri.
- 7) Aerul pe care îl absoarbe compresorul nu poate conține amesterci de gaze și/sau vapori, deoarece acestea se pot aprinde în compresor sau pot exploda.
- 8) Atunci când decuplați conectorul de cuplare rapidă trebuie să țineți cu mâna elementul de cuplare al furtunului ca să nu vă rănească furtunul



Prezenta instrucțiune este protejată prin dreptul de autor. Copierea/înmulțirea fără acordul în scris al firmei

PROFIX Sp. z o.o. este interzisă.

în mișcare.

9) Atunci când folosiți pistoale, inclusiv pistolul de suflare, trebuie să folosiți ochelari de protecție. Obiectele străine și piesele suflate vă pot răni cu ușurință ochii.

INDICAȚII DE PROTECȚIE A MUNCII ÎN CAZUL UTILIZĂRII DE SUBSTANȚE PULVERIZATE

- Nu folosiți lacuri sau diluanți cu temperatura de aprindere mai mică de 55 °C.

- Nu încălziți lacurile și diluanții.

- Atunci când lucrați cu substanțe periculoase pentru sănătate, pentru a proteja căile respiratorii trebuie să folosiți dispozitive cu filtre pentru protecția ochilor și a căilor respiratorii (mască de protecție pentru față). Citiți de asemenea informațiile despre mijloacele de protecție indicate de producătorii acestor substanțe.

- Respectați regulile de procedură cu substanțele periculoase indicate pe ambalajele substanțelor folosite atât sub formă de informații cât și de marcaje. luați măsuri suplimentare de protecție, în special purtați haine și măști corespunzătoare.

- Fumatul este interzis atunci când stropiți și la locul de muncă. Vaporii pot fi inflamabili.

- Focurile, sursele de luminat pornite și aparatele care produc scânteii nu se pot afla și nu pot fi folosite în apropierea cutiilor deschise cu vopsele, deoarece acest lucru poate provoca incendiu/explozie. Din același motiv fumatul este interzis în aceste situații.

- Nu depozitați și nu consumați mâncare și băuturi în încăperea în care se lucrează. Vaporii substanțelor folosite sunt periculoși pentru sănătate.

- Încăperea în care se efectuează lucrări de stropire cu substanțe periculoase trebuie să aibă volumul mai mare de 30 m³. Trebuie să asigurați schimbul corespunzător de aer atunci când stropiți și în timpul uscării. Nu stropiți în direcția opusă direcției de suflare a vântului. Trebuie să respectați reglementările juridice emise de organele institutiilor locale atunci când pulverizați sau stropiți cu substanțe inflamabile, sau potențial periculoase.

- LA conexiunea cu furtunul sub presiune din PCV nu folosiți următoarele substanțe: benzină pentru lac, alcool butilic, clorat metilic (acest lucru duce la prescurtarea „duratei de viață” a furtunului).

ATENȚIE! Nu folosiți diluanți și substanțe de curățat care duc la oxidarea rezervorului de aluminiu, pistolului și a pieselor galvanizate. În situații extreme oxidarea poate duce la explozie. Producătorii de materiale de vopșit și de diluanți oferă informații corespunzătoare pe produse. În niciun caz nu folosiți acizi pentru a curăța uneltele pneumatice.

Vă rugăm să păstrați și să respectați indicațiile de siguranță.

PORNIREA ȘI UTILIZAREA UNELTELOR PNEMATICE

Recomandări Referitoare La Alimentarea Uneltelei Pneumatice Cu Aer Comprimat:

- Aerul de alimentare trebuie să fie mereu curat și uscat.

- Se recomandă folosirea de elemente de filtrare, care captează particulele de apă, particulele dure și uleioase.

- Verificați furtunul și conectorii înainte de fiecare utilizare, pentru a verifica dacă pot fi utilizate, etanșate și corectitudinea conexiunii.

- Verificați dispozitivul de alimentare (de ex. compresorul, instalația pneumatică) înainte de fiecare utilizare.

- Pentru a putea folosi pe deplin puterea și randamentul uneltei, trebuie să folosiți un conector cu conexiune rapidă și cabluri cu lungime și diametru corespunzătoare.

- Evitați presarea furtunului.

- Nu folosiți aparatele în scopuri industriale.

- Nu folosiți uneltele în industria alimentară.

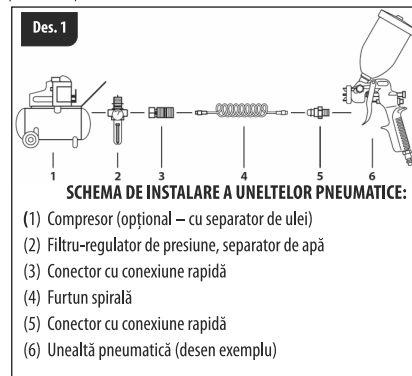
- Nu folosiți uneltele în mediu prafului.

ATENȚIE! Nu depășiți presiunea de alimentare permisă! Excesul de

presiune duce la depășirea parametrului permiși ai uneltei și pot duce la deteriorarea și/sau distrugerea furtunului și poate provoca accidente.

RECOMANDĂRI PENTRU OPERAREA UNEALTEI PNEMATICE:

Înainte de a începe lucrul cu uneltea pneumatică trebuie să vă asigurați că a fost conectată în ordinea corespunzătoare la sursa de alimentare (vezi des. 1).



SCHEMA DE INSTALARE A UNELTELOR PNEMATICE:

- (1) Compresor (opțional – cu separator de ulei)
- (2) Filtru-regulator de presiune, separator de apă
- (3) Conector cu conexiune rapidă
- (4) Furtun spiralat
- (5) Conector cu conexiune rapidă
- (6) Uneltea pneumatică (desen exemplu)

Atunci când lucrați cu uneltea **nu se pot** efectua reparații, reglări sau înlocuiri piese ale acesteia.

În timpul pauzelor de muncă sau atunci când mutați aparatul în alt loc trebuie să scoateți substanța pulverizată din rezervor (în cazul utilizării de pistol de lăcuit sau a pistolului pentru curățat carburatorul), apoi decuplați alimentarea cu aer comprimat, mai târziu scoateți joncțiunea aparatului din conectorul furtunului. Atunci când schimbați accesoriul alimentarea cu aer comprimat trebuie să fie închisă pentru ca joncțiunea să nu fie aruncată în cazul în care aparatul ar fi pornit din greșeală.

Aveți grijă ca aparatul să nu cadă și să nu fie lovit și protejați-l de impurități, de ex.: noroi, apă, nisip, etc. și întrețineți-conțineți instrucțiunile de utilizare, dar aveți grijă de starea tehnică bună a cablurilor de alimentare cu aer comprimat.

RECOMANDĂRI REFERITOARE LA UTILIZAREA FURTUNULUI SPIRALĂ:

Furtunurile trebuie să fie:

- strânse puternic de joncțiunea lor.

- etanșe la gaz (în cazul în care observați lipsa de etanșeitate trebuie să opriți imediat alimentarea cu aer comprimat),

- străbătute de aer cald,

- cuplate la surse de alimentare dotate cu separatoare de ulei și cu băi de condensare.

- protejate de avarii mecanice și de substanțele corosive (acizi, baze), uleioase și usnori.

În locurile expuse la deteriorare mecanică trebuie să folosiți furtunuri armate. În cazul în care observați că furtunul intră în contact cu substanțe corosive trebuie să spălați furtunul cu multă apă și să verificați dacă este etanș în continuare, dacă s-a decolorat și/sau deformat, dacă s-a schimbat duritatea suprafeței externe a furtunului. Nu folosiți furtunul deteriorat!

Furtunul murdărit în exterior cu usnori sau uleiuri trebuie să fie curățat cu grijă cu un tampon uscat și curat de bumbac.

Utilizarea furtunului deteriorat și/sau murdărit cum s-a menționat mai sus poate provoca accidente de muncă.

Cuplarea și decuplarea furtunului de la aparat trebuie să aibă loc atunci



Prezența instrucțiune este protejată prin dreptul de autor. Copierea/inmulțirea fără acordul în scris al firmei

PROFIX Sp. z o.o. este interzisă.

când supapa de aer este închisă. Nu strângăți furtunul pentru a opri alimentarea cu aer!

După ce conectați furtunul la sursa de alimentare trebuie să-l curățați prin suflare, păstrând măsurile de precauție corespunzătoare, pentru a îndepărta praful depus în acesta, iar apoi conectați unealta pneumatică.

Furtunurile nu trebuie să atingă și nici să nu se afle în apropierea cablurilor electrice sub tensiune.

DESCRIERE FUNCȚIONARE ȘI UTILIZARE:

PISTOLUL de lăcuit este proiectat pentru aplicarea următoarelor tipuri de materiale de vopsit-lăcuit: lacuri metalizate și nemetalizate, emailuri, vopsele grunduire, acrilice, acriluri grund și masă de spăcluire (conform recomandărilor producătorului).

Carcasă și trăgaci metalice. Pistolul are posibilitatea de reglare a cantității de aer, de control a cantității de vopsea și de reglare a conicității jetului: jet rotund sau plat.

Citiți instrucțiunile producătorului de vopsele și diluanți înainte de a începe pulverizarea.

Spălați pistolul cu un diluant adaptat pentru materialul de vopsit dar nu-l scufundați în acesta.

Folosiți conectori de conectare rapidă corespunzători și furtunuri spirală cu diametru corespunzător – acest lucru vă permite să folosiți pe deplin parametrii aparatului, inclusiv randamentul acestuia.

Des. 2

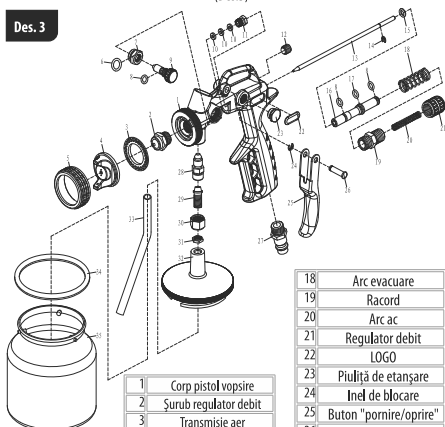


SCHEMA DE LUCRU A PISTOLULUI DE LĂCUIT CU REZERVOR JOS, 66344 (Des.2)

1. Pârghia „pornit/oprit”
2. Cap duză
3. Carcasă (mâner) pistol
4. Cârlig
5. Piuliță de etanșare
6. Conector intrare
7. Regulator intensitate pulverizare
8. Regulator „conicitate” jet
9. Inel montare duză
10. Capac
11. Rezervor
12. Aerisire

SCHEMA DE MONTARE A PISTOLULUI DE LĂCUIT CU REZERVOR JOS, 66344 (Des.3)

Des. 3



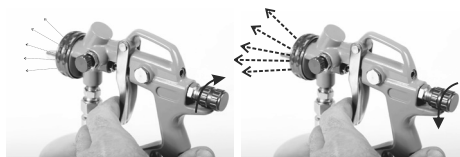
1	Corp pistol vopsire
2	Șurub regulator debit
3	Transmisie aer
4	Cap duză
5	Inel fixare duză
6	Oring 8.0 x 1.8
7	Soclu pentru regulator pulverizare tip "con"
8	Oring 4,5 x 1,8
9	Regulator pulverizare tip "con"
10	Garnituri
11	Piuliță de etanșare ac
12	Șurub de etanșare
13	Ac
14	Inel de blocare
15	Garnitura
16	Bucșă ac
17	Oring 6.0 x 1.8

18	Arc evacuare
19	Raccord
20	Arc ac
21	Regulator debit
22	LOGO
23	Piuliță de etanșare
24	Inel de blocare
25	Buton "pornire/oprire"
26	Tija dedansator
27	Raccord intrare aer
28	Raccord intrare recipient
29	Șurub conic raccord recipient
30	Piuliță raccord
31	Piuliță
32	Capac recipient
33	Tub aspirație
34	Garnitura
35	Recipient (rezervor)

PORNIRE ȘI UTILIZARE:

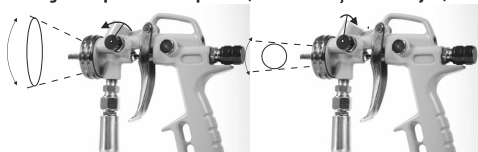
1. Verificați dacă piesele (28,29,30) și 31) (Des.3) sunt înfiletate corespunzător pe capacul rezervorului 1) (Des.3) 32) (Des.3)
2. Umpleți rezervorul (35) cu lac și atașați-l de capac (32), strângeți prin rotire cu o pătrime de tură în partea stângă.
3. Asigurați-vă că orificiul de aerisire (12) de pe capac (10) - (Des.2) - este curat și nu este blocat.
4. Cuplați furtunul spirală de alimentare cu aer la conectorul de intrare (6) de pe pistol și setați presiunea (3 bari) de la compresor.
5. Înverțiți regulatorul de intensitate a jetului (7) și setați intensitatea jetului materialului de vopsit (strângeți regulatorul, dacă folosiți vopsele mai lichide și dați drumul la regulator în cazul în care folosiți vopsele mai dense). Apoi înverțiți regulatorul „conului” de jet (8) pentru a regla anvergura (forma) jetului de pulverizare.

Regulator intensitate debit (* Vezi ilustrațiile de mai jos)



Prezența instrucțiune este protejată prin dreptul de autor. Copierea/inmulțirea fără acordul în scris al firmei PROFIX Sp. z.o.o. este interzisă.

Regulator pulverizare tip "con" (* Vezi ilustrațiile de mai jos)



6. Îndreptați capul duzei (2) perpendicular pe suprafața de lăcuit.

7. Înainte de utilizarea propriu-zisă trebuie să efectuați o probă pe un material provizoriu până ce obțineți rezultatul dorit. Nu lăsați niciodată material de vopsit în rezervorul pistolului de lăcuit pentru a-l folosi mai târziu, deoarece se poate ajunge la deteriorarea iremediabilă a dispozitivului, în special la piesele de precizie.

8. După utilizare trebuie să curățați exact interiorul aparatului, pentru a face acest lucru trebuie să umpleți rezervorul cu un diluant curat potrivit pentru materialul de vopsit folosit și să porniți stropirea fără a polua mediul (pulverizați pe o pânză, sau pe o suprafață absorbantă). Trebuie să efectuați curățarea până când din jetul de diluant nu vor mai fi urme de vopsea. Curățați interiorul rezervorului acolo unde a fost murdărit cu vopsea cu o pânză umezită în diluant. Pentru a curăța mai exact trebuie să defaceți pistolul în piesele descrise mai sus. Umeziți toate piesele timp de câteva ore într-un vas umplut cu diluant curat, după care montați la loc piesele după ce au fost uscate exact.

ATENȚIE! Nu folosiți pistolul de lăcuit în încăperi închise, cu suprafață mai mică de 30 m³ și care sunt lipsite de ventilație corespunzătoare. Nu folosiți pistolul fără mască de protecție pentru căile respiratorii și ochi.

DEPOZITARE ȘI MENTENANȚĂ

Pistolul, de regulă, nu necesită operațiuni speciale de întreținere. Depozitați pistolul într-un loc care nu este la îndemâna copiilor, mențineți curat, protejați de umiditate și praf. Condițiile de depozitare trebuie să excludă posibilitatea defecțiunilor mecanice și a factorilor atmosferici.

TRANSPORT

Depozitați și transportați pistolul în ambalajul original pentru a-l proteja de umiditate, praf și defecțiunile mecanice.

Goliți rezervorul de substanță pe durata transportului.

GARANȚIA PRODUCĂTORULUI

Garanția nu include deteriorările provocate de utilizarea normală, suprasolicitare sau de utilizarea necorespunzătoare pentru unele corespunzătoare. Pentru a păstra această garanție valabilă, trebuie să aduceți unealta nedemontată la vânzător.

Garanția cuprinde piesele menționate și manopera timp de 12 luni de la data achiziției, confirmată de factură sau de chitanță fiscală și este valabilă doar pe teritoriul Republicii Polone. Defecțele posibile pot fi îndepărtate prin înlocuirea aparatului sau efectuarea de reparații corespunzătoare. În perioada de garanție, cu condiția ca persoana care a cumpărat aparatul să citească instrucțiunea de utilizare, producătorul efectuează gratuit reparațiile sau înlocuirea aparatului deteriorat ori a pieselor constitutive care nu pot realiza funcțiile lor în cazul în care acest lucru a avut loc din cauza unui defect de producție, datorită folosirii unui material necorespunzător sau a defecților de montare cauzate de producător. Reparația în perioada de garanție se efectuează în centrele de service PROFIX sau în unitățile de service care au autorizația de a repara acest aparat. Reparațiile trebuie efectuate doar într-un service autorizat, în caz contrar utilizatorul sau viața acestuia poate fi în pericol. Lungimea perioadei de garanție, condițiile de garanție, precum și adresele centrelor de service și a atelierelor de reparație sunt indicate în cartea de garanție.

ELIMINARE DEȘEURI:

 Unealta pneumatică, echipamentul și ambalajul trebuie trimise la reciclare conform legislației de protecție a mediului în vigoare.

Nu aruncați aparatele împreună cu gunoii menajeri!

ATENȚIE:

– Politică PROFIX este aceea de a îmbunătăți în permanență produsele sale și de aceea firma își rezervă dreptul de a modifica specificația produsului fără să fie necesar să ofere informații referitoare la modificarea specificației produsului.

– Produsele standard și accesoriile pot fi diferite în funcție de țara de vânzare.

– Specificația produsului poate fi diferită în funcție de țară.







– Există posibilitatea ca întreg asortimentul de produse să nu fie disponibil pentru toate țările.

– Trebuie să luați legătura cu distribuitorii locali ai PROFIX pentru a afla informații despre asortiment.

INFORMAȚII TEHNICE:

Presiune maximă aer	4 Bar
Nivel presiune acustică LpA, K=3dB(A)	85
Nivel putere acustică LwA, K=3dB(A)	96

Valoarea maximă a vibrațiilor care acționează asupra membrilor superioare ale operatorului nu depășește 2,5 m/s² (EN 1953:1996+A1:2009)

	PURTAȚI OCHELARI DE PROTECȚIE!
	PURTAȚI PROTECȚIE AUDITIVĂ!
	PURTAȚI MĂNUȘI DE PROTECȚIE!
	FOLOSIȚI MĂȘTI ANTIPRAF.
	CITIȚI INSTRUCȚIUNILE DE UTILIZARE ÎNAINTE DE A PORNI APARATUL!
	PRODUSUL ÎNDEPLINEȘTE CERINȚELE DIRECTIVELOR UE



Prezența instrucțiune este protejată prin dreptul de autor. Copierea/înmulțirea fără acordul în scris al firmei PROFIX Sp. z o.o. este interzisă.

PRODUCĂTOR:

PROFIX SP. Z O.O.

Adresa: ul. Marywilka 34,
03-228 Varșovia, Polonia

(EN) EC DECLARATION OF CONFORMITY
(PL) DEKLARACJA ZGODNOŚCI WE

(RO) DECLARAȚIE DE CONFORMITATE CE
(LV) EK ATBILSTĪBAS DEKLARACIJA

(LT) EB ATITIKTIKTES DEKLARACIJA
(ET) EÜ VASTAVUSDEKLARATSIOON

(EN) MANUFACTURER	(PL) PRODUCENT	(RO) PRODUCĂTOR	(LV) RAŽOTĀJS	(LT) GAMINTOJAS	(ET) TOOTJA
----------------------	-------------------	--------------------	------------------	--------------------	----------------

PROFIX Sp. z o.o. ul. Marywilska 34, 03-228 Warszawa

(EN) Person who was authorized to develop technical documentation:

(LT) Asmuo įgaliotus parengti techninę dokumentaciją:

(PL) Osoba upoważniona do przygotowania dokumentacji technicznej:

(ET) Selle ühenduses registreeris kantud isiku nimi ja aadress, kellel on õigus

(RO) Persoana împuternicită pentru pregătirea documentației tehnice:

koostada tehniline toimik;

(LV) Persona atbildīga par tehniskās dokumentācijas sagatavošanu:

Mariusz Rotuski, Centrum Dystrybucyjno-Handlowe PROFIX, ul. Dobra 3, Łomna Las, 05-152 Czosnów

(EN) Spray gun (PL) Pistolet lakierniczy (RO) Pistol pentru vopsit (LV) Krāsotāju pistole (LT) Dažų purkštuvai (ET) Värvipüstol alumise paagiga

PROLINE 66344

WF-21S

P MAX: 4 bar

S2536 -...- S2942

(EN) The object of the declaration described above is in conformity with the relevant Union harmonisation legislation: (PL) Wymieniony powyżej przedmiot niniejszej deklaracji jest zgodny z odpowiednimi wymaganiami unijnego prawodawstwa harmonizacyjnego: (RO) Obiectul declarației descris mai sus este în conformitate cu legislația relevantă de armonizare a Uniunii: (LV) Iepriekš aprakstītais deklarācijas priekšmets atbilst attiecīgajam Savienības saskaņošanas tiesību aktam (LT) Pirmiau aprašytas deklaracijos objektas atitinka susijusius derinamuosius Sąjungos teisės aktus: (ET) Eelkirjeldatud deklareeritav toode on kooskõlas asjaomaste liidu ühtlustamisaktidega:

(EN) 2006/42/EC (OJ L 157, 9.6.2006, p. 24–86);

(PL) 2006/42/WE (Dz.U. L 157 z 9.6.2006, str. 24–86);

(RO) 2006/42/CE (JO L 157, 9.6.2006, p. 24-86);

(LV) 2006/42/EK (OV L 157, 9.6.2006., 24./86. lpp.);

(LT) 2006/42/EB (OL L 157, 2006 6 9, p. 24–86);

(ET) 2006/42/EÜ (ELT L 157, 9.6.2006, lk 24–86)

(EN) and have been manufactured in accordance with the standards:

(LV) un tika izgatavoti atbilstoši normām:

(PL) oraz został(y) wyprodukowany(e) zgodnie z norma(ami):

(LT) bei yra pagamintas pagal normas:

(RO) și au fost produse conform normelor:

(ET) ja need valmistati vastavalt standarditele:

EN 1953:2013

Mariusz Rotuski

Pełnomocnik Zarządu ds. Certyfikacji

Representative of the Board for Certification