

MEGA®

DOBRY WYBÓR



66244

GB	OPERATING INSTRUCTION	SUCTION FEED PAINT GUN (WITH A BOTTOM RESERVOIR)	2
PL	ORYGINALNA INSTRUKCJA OBSŁUGI	PISTOLET LAKIERNICZY Z DOLNYM ZBIORNIKIEM	7
RU	ИНСТРУКЦИЯ ПО ЭКСПЛУАТАЦИИ	ЛАКОКРАСОЧНЫЙ ПНЕВМОПИСТОЛЕТ С НИЖНИМ БАЧКОМ	12
RO	INSTRUCȚII DE FOLOSIRE	PISTOL DE LĂCUIȚ CU REZERVOR JOS	18
LT	NAUDOJIMO INSTRUKCIJA	LAKAVIMO PISTOLETAS SU APATINIŲ BALIONU	23
LV	LIETOŠANAS INSTRUKCIJA	KRĀSOŠANAS PISTOLE AR APAKŠĒJO TVERTNI	28



OPERATING INSTRUCTION
SUCTION FEED PAINT GUN (WITH A BOTTOM RESERVOIR) Product No. 66244
Original text translation



Dear Customer,

Prior to using any pneumatic tool (hereinafter: tool or 'product') read carefully this User's Manual and observe the rules specified herein and intended to avoid any injuries or life hazard and to protect against possible electrocutions, hurts, explosions or fires.

Operation of electric tools must conform to relevant Health and Safety regulations that are in force at premises where the tools are used.

Failure to observe the following warnings and /or any interventions into structures of pneumatic tools makes the warranty obligations null and void and releases the manufacturer from responsibility for failures that may arise due to or in connection with operation of the tools or damages inflicted on persons, animals, assets or the equipment itself.

Please keep this Manual at hand to be able to refer, at any time, to instructions and guidelines contained herein. We shall not be held responsible for any injuries or failures that may occur as a result of disobeying this Manual and safety warnings.

NOTE: Due to permanent improvements of our products we reserve the right to introduce amendments to the product designs that are not described in this Manual.

CHAPTER I. GENERAL SAFETY TIPS FOR USE OF PNEUMATIC TOOLS

■ **Use of the tool**

– **The tool together with the supplementary equipment must be used in accordance with the Manual.** Both the tool and the supplementary equipment must be used exclusively for the intended applications with mandatory consideration to tips and guidelines of the tool manufacturer. It is strictly forbidden to use the tool or the device to any other purposes. As a rule the tool must be switched on just before approaching to the treated material /location where the tool is to be operated.

– **The workplace must be always kept clean and tidy.** Mess at the workplace increases probability of dangerous incidents. All jobs must be carried out in well ventilated rooms.

– **Pay attention to the ambient environment.** Do never expose the tool to the effect of rain. Remember about appropriate lighting. Do never target the gun towards people or animals. Do never allow third persons to touch the coil hose, compressor or the power cord of the compressor. No third person should be allowed to stay within the working area. Do never allow children to approach the equipment.

– **Technical condition of the tool.** Check the tool and the coil hose in terms of completeness and possible defects.

– **Protect yourself against electrocution.** While working avoid contacts between parts of your body and live electric parts, e.g. components of the system, heating components or electric equipment.

– **Store the tool at the location inaccessible to unauthorized persons.** Tools that are currently not in use should be stored at dry and closed places inaccessible to children. All maintenance operations must be carried out after disconnection of the hose with compressed air from the tank.

– **Do never excessively overload the tool.** It is better and safer to work with the performance specified in the technical data sheet.

– **Do always wear safety clothes.** While working the tool never wear loose clothes or jewelry. It is recommended to wear at work rubber gloves and antislip shoes. In case of long hair cover it with a mesh.

– **Do never use the coil hose for other purposes.** Do not lift or carry the tool holding for the coil hose. Protect the hose against heat, oil and sharp

edges.

– **Take care about the tool.** Remember to keep the tool clean, which guarantees efficient and safe work. Observe the maintenance rules. Regularly check the connection ports and the coil hose, upon detection of defects have the hose repaired by an authorized workshop.

– **Transportation.** Prior to transportation the tools must be cleaned from used material and dried. They can be transported only after appropriate protection against contamination.

NOTE! Be always careful and vigilant whilst carrying out your jobs. Pay attention to work efficiency. Act sensibly and logically. Response efficiency may be distorted due to consumption of alcohol, under the influence of medication or drugs or as a result of an illness of tiredness. Under such circumstances give up working with use of the tool.

– **Always check the tools for possible deficiencies or failures.** Prior to each application the tool must be carefully inspected with particular attention to protecting components and the parts that are suspected to be defective. It is necessary to assess whether they perform correctly and carry out the assigned functions. Check all the moving parts whether they perform their functions and are not locked or seized and free of defects. All the components must be correctly assembled to guarantee safe operation of the appliance. When any symptoms of defects or malfunction of the equipment are spotted the device must be immediately switched off and disconnected from the source of power supply. Defective protecting components and parts should be repaired /replaced only by an authorized workshop unless the User's Manual states otherwise.

NOTE! For your own safety use only original accessories and supplementary equipment as specified in the User's Manual or are recommended by the manufacturer. Application of other accessories and equipment, different from the ones recommended in the User's Manual or in the manufacturer's data sheet may pose a hazard of injuries or damage to assets.

■ **Health and Safety**

- 1) Employers are obliged to hand over this User's Manual for the tool to its operator!
- 2) Prior to starting working with the tool operators must read the manufacturer's instructions and get familiar with technical parameters of the tool.
- 3) Operation of the tool, its inspection and maintenance must be always carried out in accordance with the effective health and safety standards.
- 4) While working with pneumatic tools operators must always wear protective goggles and ear protectors.
- 5) For handling chemical liquids use protective masks with filters to protect the respiratory tract and eyes.
- 6) The working compressor gets really hot. Touching it can cause skin burns.
- 7) The air sucked by the compressor must be free of admixtures of foreign gases and /or fumes as they may catch fire inside the compressor or even explode.
- 8) While disconnecting the quick coupler the operator must grasp the coupling part of the hose with a hand to avoid injuries by a whipping hose.
- 9) Operators, who work with pneumatic guns, including also air blowing guns, must wear protective goggles. Foreign bodies and blown particles may easily cause injuries of eyes.

■ **Safety tips for working with sprayed substances**

- Do never use paints or thinners with their ignition point below 55°C.
- Do never heat up paints or thinners.

– While working with substances that are hazardous to human health it is required to use filtering equipment to protect eyes and the respiratory tract (a face-protecting mask). Pay attention to information about protecting measures provided by manufacturers of those substances.

– Observe the rules for handling hazardous materials. That information is provided on packages of the applied materials in the form of codes and safety signs. When necessary, undertake additional safety measures, in particular wear appropriate clothes and masks.

– Do never smoke during spraying operations or at the workplaces. Also fumes of the sprayed agents can be inflammable.

– Furnaces, open light sources or sparking devices can never be used nearby open containers with paints as it may lead to a fire /explosion. It is also why smoking in such areas is forbidden.

– Do never store or eat food or drink in rooms where spraying operations are carried out. Fumes of the applied substances are hazardous for human health.

– Rooms, where spraying operations are carried out with use of hazardous substances must have volume more than 30 m³. Sufficient air flow must be provided during spraying and drying operations. Do not spray against the wind. As a rule, spraying of inflammable or potentially hazardous agents subjects to legal regulations issued by local authorities.

– In connection to a PVC pressure hose do never use such agents as a mineral spirits, butanol, dichloromethane, as it reduces the hose lifetime.

NOTE! Do never use thinners (solvents) or cleaning agents that cause oxidation of the aluminium container, the gun itself and its galvanized parts. Under extreme conditions, oxidation may be a reason for explosion. Manufacturers of painting products and solvents provide necessary information on product packages. Under no circumstances use acids to clean pneumatic tools.

Please observe and follow the safety tips.

CHAPTER II. START-UP AND OPERATION OF PNEUMATIC TOOLS

IMPORTANT! General operation rules refer to all the pneumatic tools included into the set of painting equipment.

RECOMMENDATIONS FOR SUPPLYING TOOLS WITH COMPRESSED AIR.

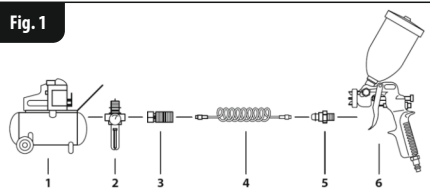
- The supplied compressed air should be always clean and dry.
- It is recommended to use filtering components to capture particles of water, solids and oil.
- Prior to each use check the pneumatic hose and connection couplers for their applicability, tightness and connection correctness.
- Prior to each use check the compressed air supply device (e.g. a compressor, pneumatic system).
- To take advantage of full power and performance of the tool, use quick disconnect couplers of appropriate length and diameter.
- Avoid sharp bending or kinking of the air hose.
- Do never use these tools for industrial applications.
- Do never use these tools for the food industry.
- Do never use these tools in a dusty environment.

CAUTION! It is strictly forbidden to exceed the maximum permissible pressure of the supplying air! Excessive pressure leads to exceeding of the permissible operating parameters of the tool and may result in damage of the tool and /or the supplying hose as well as personnel injuries.

RECOMMENDATIONS FOR WORKING WITH PNEUMATIC TOOLS.

Prior to commence operation of a pneumatic tool it is mandatory to make sure that it has been correctly connected to the air pressure source with appropriate sequence of the system components (see Fig. 1).

Fig. 1



SYSTEM LAYOUT OF PNEUMATIC TOOLS:

- (1) Compressor (with an oil trap as an option)
- (2) Filter – pressure controller, water trap
- (3) Quick disconnecting coupler
- (4) Coil hose
- (5) Quick disconnecting coupler
- (6) Pneumatic tool (example drawing)

It is **forbidden** to repair, adjust or replace parts of the system when the tool is in operation.

During breaks in tool operation or while moving from one place to another, operators must remove the sprayed substance from the reservoir (in case when a painting gun or an oil-spraying gun is used) and then disconnect the source of compressed air supply. Finally, the tool nipple must be disconnected from the coupler. When the tool nipple is to be replaced it is mandatory to shutoff the compressed air supply to avoid bulleting of the nipple in case of unintentional triggering the tool.

Tools must be protected against drops and impacts as well as against contamination with mud, water, sand, etc. and maintain in accordance with this User's Manual. Attention must be paid to keep the air supplying hoses in sound technical condition.

RECOMMENDATIONS RELATED TO OPERATION OF COIL HOSES

Coil hoses must be:

- firmly attached to and clamped on the air hose nipples.
- free of gas leaks (in case of leakage detection one has to immediately shutoff supply of compressed air),
- regularly blown with warm air,
- connected to compressed air sources furnished with oil traps and condensate drains,
- protected against mechanical damage and effect of caustic agents (acids, bases), oil and grease.

At locations where coil hoses are exposed to mechanical damage **use of armoured hoses** is recommended. Upon detection of a hose exposure to a caustic materials one has to wash the hose with copious amount of water and check whether it is still free of leaks, discolorations or deformations and whether the stiffness of the hose external surface has remained unaltered. It is forbidden to use a damaged hose.

Hoses with outer surfaces contaminated with grease or oil must be carefully cleaned with use of dry cotton tow.

Use of a damaged or contaminated hose poses a risk of occupational accident.

Air hoses must be connected to and disconnected from tools only when supplying of compressed air is shut off. It is forbidden to stop supply of compressed air by kinking a hose!

Upon connection of the air hose to the source of compressed air the hose must be blown through at first with maintaining necessary safety precautions in order to remove all dust accumulated inside the hose. Only after that a pneumatic tool can be connected to the hose.

Air hoses must never touch or be routed nearby live electric conductors.

1.1. INTENDED USE AND OPERATION TIPS:

The suction feed painting gun with the upper reservoir is designed to application such painting materials as metallic and non-metallic varnishes, enamels, primers, acrylic paint, acrylic primers and sprayed putty paints (according to guidelines of relevant manufacturers).

Steel body and trigger. The gun is provided with controls for rate of the compressed air, feed rate of paints and the output spraying cone: spherical cone or flat cone.

Prior to start spraying get familiar with guidelines provided by manufacturers of paints and thinners.

To wash the instrument use the solvent that is suitable for the specific painting material but do not immerse the tool into solvents.

Use the quick coupler of appropriate size and coils of appropriate diameter – it enables to take advantage of full capacities of the tool, such as application rates.

Fig. 2



MAJOR COMPONENTS OF THE SUCTION FEED PAINTING GUN WITH A BOTTOM RESERVOIR, product No. 66244

1. On/Off trigger
2. Nozzle head
3. Body (handle) of the gun
4. Hanger
5. Venting port
6. Inlet coupler
7. Spraying rate controller
8. Controller for the spraying cone
9. Adapter ring for the nozzle
10. Lid
11. Reservoir

TECHNICAL PARAMETERS

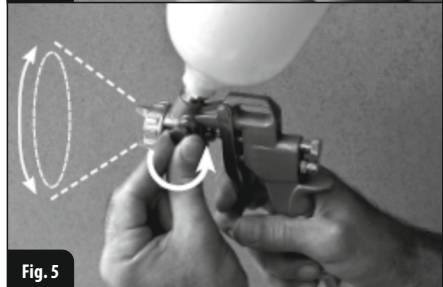
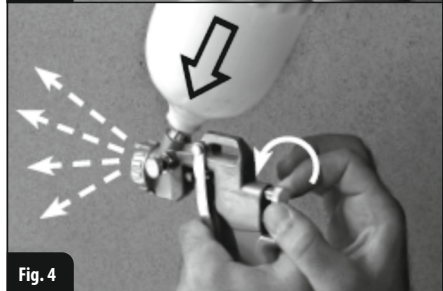
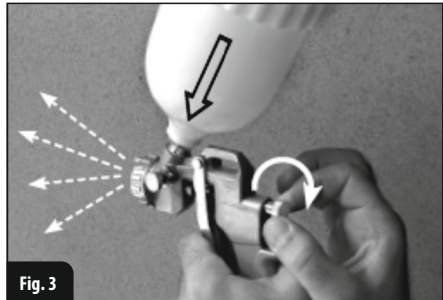
Consumption of compressed air	141 l/min
Maximum air pressure	3 bars (43,5 psi)
Air inlet size	1/4"
Reservoir capacity	1,0 l
Nozzle diameter	1,5 mm
Acoustic pressure level L_pA , $K=3dB(A)$	89 dB(A)
Acoustic power level L_wA , $K=3dB(A)$	100 dB(A)
Total value of vibrations affecting upper limbs of the operator is less than $2,5 m/s^2$ (EN 1953:1998+A1:2009)	

Materials: body (steel), trigger (steel), tank (non-ferrous metal), nozzle (non-ferrous metal), controllers (non-ferrous metal).

2.0. START-UP AND USE:

2.1. Suction feed painting gun with a bottom reservoir (Fig. 2 and 7):

1. Tightly turn the nut 25 (Fig. 7) and firmly fix the reservoir lid (10) on the gun body (3) with use of an S-shaped 19 mm hexagonal socket wrench (not included into the delivery set of the product). The nut 25 (Fig. 7) is simultaneously designed to hold the feeding pipe 26 (Fig. 7) in position.
2. Fill reservoir (11) with paint /varnish and attach it to the lid (10). Lock the reservoir by rotating it anticlockwise by $1/4$ of a full turn.
3. Make sure that the venting orifice (5) in the lid (10) is clean and unobstructed.
4. Connect the coil hose that supplies the tool with compressed air to the inlet coupler (6) of the gun and adjust the output pressure of the supplying compressor to 3 bars.
5. Rotate the control screw (7) to adjust the spraying rate of the painting material (screw the control tighter to apply less viscous paints or release the control when the applied paint is thicker). Then use the control for the spraying cone (8) to adjust angle and shape of the sprayed mist. (Fig. 3-4/5-6 below refer also to suction feed guns with a bottom reservoir).



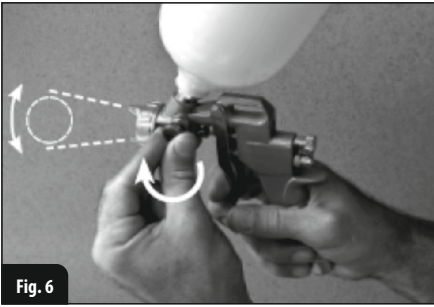


Fig. 6

6. Aim the nozzle head (2) perpendicularly to the treated surface.
7. Prior to actual painting make several tests on a sample material until the best result is achieved. Never leave the painting material inside the reservoir

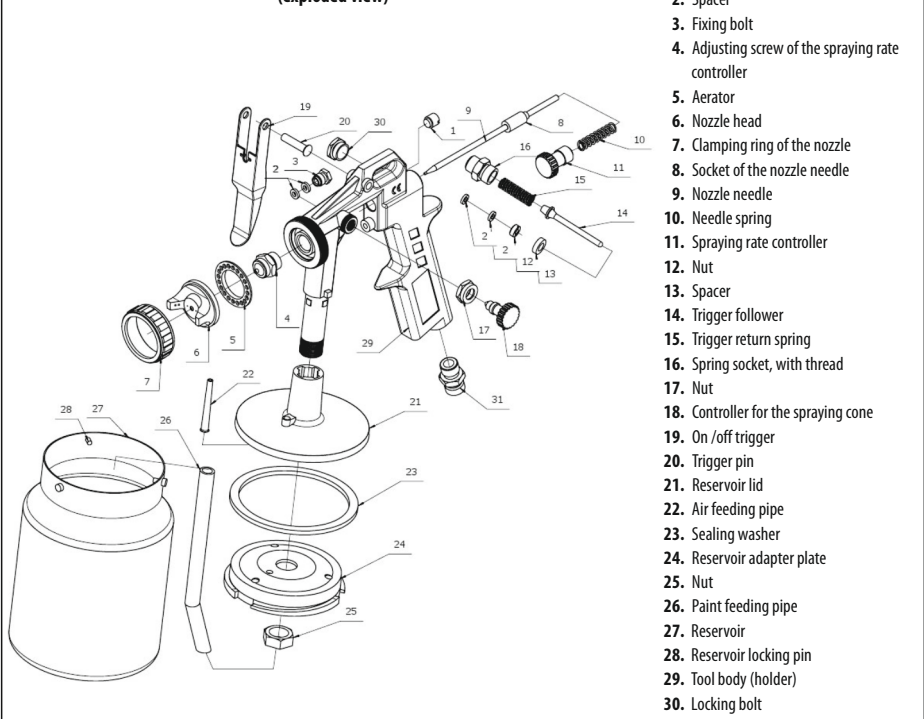
for further use as solidification of the material may lead to damage of the tool, in particular its irreparable precise parts.

8. Carefully clean the tool interior after each use. To do so, fill the reservoir with pure solvent, appropriate to the applied painting material and start spraying in the environment-safe manner (aim the tool at a rag or at a soaking material). Continue cleaning until the sprayed stream of solvent is free of traces of the painting material. Use a cloth soaked with solvent to wipe external parts of the gun where they are polluted with the applied painting material. To clean the gun more accurately disassemble the tool according to the foregoing assembly drawing. Immerse all the components into a reservoir filled with pure solvent and then, with consideration to the appropriate assembly procedure – put all the parts together after having them perfectly dried.

CAUTION! Do never use the painting gun in confined rooms with cubic capacity less than 30 m³ and without sufficient ventilation. Do never work with the gun without an appropriate mask capable to protect the respiratory tract and eyes.

Fig. 7

Assembly drawing for the suction feed painting gun, product No. 66244 (exploded view)



1. Fixing bolt
2. Spacer
3. Fixing bolt
4. Adjusting screw of the spraying rate controller
5. Aerator
6. Nozzle head
7. Clamping ring of the nozzle
8. Socket of the nozzle needle
9. Nozzle needle
10. Needle spring
11. Spraying rate controller
12. Nut
13. Spacer
14. Trigger follower
15. Trigger return spring
16. Spring socket, with thread
17. Nut
18. Controller for the spraying cone
19. On /off trigger
20. Trigger pin
21. Reservoir lid
22. Air feeding pipe
23. Sealing washer
24. Reservoir adapter plate
25. Nut
26. Paint feeding pipe
27. Reservoir
28. Reservoir locking pin
29. Tool body (holder)
30. Locking bolt

CHAPTER III. MANUFACTURER'S WARRANTY

The warranty specifically excludes all and any damages caused by regular wear, overload or mishandling or application not in line with the intended use for the specific tool. To keep the warranty valid the tool must be delivered to the seller or to the service workshop in fully assembled condition.

The warranty covers spare parts to be replaced and workmanship over the period of 12 months starting from the date of purchase confirmed by the invoice of a cash register receipt and is valid only on the area of the Republic of

Poland. Possible defects can be remedied by replacement of the tool or repairing the same.

During the warranty period shall repair the defective tool free of charge or replace the defective unit or its malfunctioning components due to manufacturing of them of inappropriate material or assembly defects arisen by the fault of the manufacturer, provided that all requirements of the User's Manual have been observed.

The equipment shall be repaired by service centers run by PROFIX or by

service workshops duly authorized to repair the tools. Only authorized workshops are allowed to repair the equipment, otherwise hazard to the user's health of life may arise.

Duration of the warranty period, warranty terms as well as addresses of service centers and authorized workshops are listed in the warranty sheet.

WASTE DISPOSAL:



Pneumatic tools, equipment and the package shall be disposed according to the effective rules of environment protection.
Do not mix tools with household garbage!

NOTES:

- The policy of PROFIX consists in permanent improvement of its products. Therefore the company reserves the right to amend specification of products without a preliminary notice.
- Standard products and accessories may vary from one country to another, depending on the location of sales.
- Specification of products may be different for various countries.
- Full series of offered products may be not available in all countries.
- Please contact local resellers of PROFIX to find out availability of the products.

Manufacturer: PROFIX Co. Ltd.

Address: 34, Marywilka St., 03-228 Warsaw, Poland

PICTOGRAMS:

	WEAR PROTECTIVE GLASSES!
	WEAR HEARING PROTECTORS!
	WEAR PROTECTIVE GLOVES!
	WEAR A DUST MASK!
	READ THE MANUAL BEFORE USE!
	THE PRODUCT CONFORMS TO EU DIRECTIVES' REQUIREMENTS



PROFIX Sp. z o.o.
ul. Marywilka 34 | 03-228 Warsaw | Poland

DT-C2/d_zg/0189/02

Łomna Las 18.11.2018

EC DECLARATION OF CONFORMITY

MANUFACTURER

PROFIX Sp. z o.o. ul. Marywilka 34, 03-228 Warszawa, Poland

The person authorized to compile the engineering documentation:

Mariusz Rotuski, The Resale and Trade Centre PROFIX, ul. Dobra 3, Łomna Las, 05 -152 Czosnów

Object of the declaration:

Painting gun

MEGA 66244
162C

S1845 -... - S2118

The object of the declaration described above is in conformity with the relevant Union harmonisation legislation, meet essential requirement included into the following Directives of the European Parliament and the Council:

2006/42/EC;

and was manufactured in conformity to the standard(s):

EN 1953:2013

Mariusz Rotuski

Representative of the Board for Certification



This instruction manual is protected by copyright. Copying it without the written consent of PROFIX Co. Ltd. is prohibited.



Szanowny Kliencie,



Używając narzędzia pneumatycznego (dalej – „narzędzie” lub „produkt”) należy przeczytać instrukcję i przestrzegać następujących podstawowych środków bezpieczeństwa w celu uniknięcia uszkodzenia na zdrowiu lub utraty życia, ochrony przed porażeniem prądem, zranieniami, wybuchem i niebezpieczeństwem pożaru.

Eksploatacja narzędzi powinna być zgodna z przepisami BHP, obowiązującymi na terenie ich użytkowania.

Nieprzestrzeżenie poniższych ostrzeżeń i/lub ingerowanie w konstrukcję narzędzi pneumatycznych anuluje prawa gwarancyjne i zwalnia producenta z odpowiedzialności za szkody wynikłe w związku z pracą urządzenia - wyrządzone ludziom, zwierzętom, na mieniu lub samemu urządzeniu.

Prosimy zachować instrukcję i wskazówki, aby można było w każdym momencie do nich wrócić. W razie przekazania urządzenia innej osobie, należy zaopatrzyć ją w instrukcję obsługi również. Nie ponosimy odpowiedzialności za wypadki i uszkodzenia, które zaistniały w wyniku nieprzestrzeżenia niniejszej instrukcji i wskazówek bezpieczeństwa.

ZASTRZEŻENIE: *Z powodu stałego udoskonalenia naszych produktów zastrzegamy sobie prawo do wprowadzania zmian, które nie są ujęte w poniższej instrukcji.*

ROZDZIAŁ I. OGÓLNE WSKAZÓWKI BEZPIECZEŃSTWA PRZY UŻYTKOWANIU NARZĘDZI PNEUMATYCZNYCH

■ Stosowanie narzędzia

– **Narzędzie i zalecane wyposażenie dodatkowe należy użytkować zgodnie z instrukcją obsługi.** Narzędzie i wyposażenie dodatkowe należy wykorzystywać (przy koniecznym przestrzeganiu wskazówek ich producenta) wyłącznie do celów zgodnych z przeznaczeniem. Kategorycznie wyklucza się wykorzystywanie urządzenia do wszelkich innych celów. Z zasady narzędzie należy włączyć przed zbliżeniem do materiału/miejsca, na które będącymy oddziaływać.

– **Należy zachować porządek w miejscu pracy.** Bałagan w miejscu pracy zwiększa prawdopodobieństwo wypadku. Pracować w dobrze wentylowanych pomieszczeniach.

– **Zwracać uwagę na otoczenie.** Nie wystawiać narzędzia na deszcz. Proszę pamiętać o właściwym oświetleniu. Nie kierować pistoletu w stronę ludzi i zwierząt. Nie pozwalać osobom postronnym, by poruszały węzeł spiralny, kompresorem lub kablem zasilającym kompresora. Nie dopuszczać tych osób do obszaru roboczego. Postronne osoby nie powinny przebywać w obszarze pracy. Nie dopuszczać dzieci do urządzenia!

– **Stan roboczy narzędzia.** Należy sprawdzać narzędzie i wąż spiralny pod kątem kompletności i uszkodzeń.

– **Zabezpieczyć się przed porażeniem prądem.** Podczas pracy unikać zetknięcia części ciała i narzędzia z obiektami będącymi pod napięciem np. elementami instalacji elektrycznej, elementami grzejnymi, urządzeniami elektrycznymi.

– **Przechowywać narzędzie w miejscu niedostępnym dla osób nieuprawnionych.** Nieużywane narzędzia powinny być przechowywane w suchym, zamkniętym i niedostępnym dla dzieci miejscu. Wszystkie czynności konserwacyjne wykonywać po odłączeniu przewodu ze sprężonym powietrzem oraz zbiornika.

– **Nie przeciągać nadmiernie narzędzia.** Lepiej i bezpieczniej pracuje się przy wydajności podanej w danych technicznych.

– **Zawsze nosić odpowiednią odzież roboczą.** Przy pracy narzędziem

nie należy nosić luźnej odzieży lub biżuterii. Przy pracy zalecane są gumowe rękawice i obuwie antypoślizgowe. W przypadku długich włosów używać siatki na włosy.

– **Nie używać węża spiralnego do innych celów.** Nie przenosić narzędzia przy pomocy węża spiralnego. Chronić wąż przed żarem, olejami i ostrymi krawędziami.

– **Starannie dbać o narzędzie.** Pamiętać o tym, żeby narzędzie zawsze było czyste, co zapewnia skuteczną i bezpieczną pracę. Przestrzegać zasad konserwacji. Regularnie kontrolować końcówki złączne i wąż spiralny, a w razie stwierdzenia uszkodzenia zlecić naprawę w autoryzowanym serwisie.

– **Transportowanie.** Przed transportowaniem narzędzia powinny być odpowiednio oczyszczone i osuszone z używanych materiałów. Mogą być transportowane tylko po ich odpowiednim zabezpieczeniu przed zanieczyszczeniem.

UWAGA! Zawsze należy zachowywać uwagę przy pracy. Oceniać efektywność pracy. Postępować rozsądnie. Sprawność reagowania może ulec upośledzeniu na skutek spożycia alkoholu, zażywania leków i narkotyków, także w wyniku chorób i zmęczenia. W takich wypadkach należy zrezygnować z pracy z użyciem narzędzi.

– **Kontrolować urządzenie pod kątem ewentualnych usterek.** Przed każdym użytkowaniem narzędzia uważnie je sprawdzić, a w szczególności elementy zabezpieczające i części, które podejrzewamy o uszkodzenie. Należy ocenić, czy spełniają właściwe i zgodne z przeznaczeniem funkcje. Skontrolować, czy części ruchome funkcjonują bez zarzutu i nie blokują się oraz czy nie są uszkodzone. Wszystkie części muszą być właściwie zamontowane, aby zapewnić bezpieczną pracę urządzenia. Jeżeli zauważysz jakiegokolwiek nieprawidłowej pracy urządzenia, natychmiast je wyłącz i odłącz od źródła zasilania. Uszkodzone elementy zabezpieczające i części należy naprawiać/wymieniać tylko w autoryzowanym serwisie, o ile nie podano inaczej w instrukcji obsługi.

UWAGA! Dla własnego bezpieczeństwa używać jedynie tych akcesoriów i urządzeń dodatkowych, które są podane w instrukcji obsługi lub są polecane przez producenta. Zastosowanie innych akcesoriów i osprzętu niż polecany w instrukcji obsługi lub katalogu producenta, może oznaczać dla Państwa niebezpieczeństwo spowodowania szkód na zdrowiu lub mieniu.

■ Bezpieczeństwo i higiena pracy

- 1) Do obowiązków pracodawcy należy przekazanie niniejszej instrukcji obsługi narzędzia jego operatorowi!
- 2) Przed rozpoczęciem pracy należy przeczytać zalecenia producenta i zapoznać się z parametrami technicznymi.
- 3) Praca, kontrola, jak również konserwacja powinny być zawsze zgodne z obowiązującymi normami bezpieczeństwa i higieny pracy.
- 4) Podczas używania narzędzi pneumatycznych należy używać gogli ochronnych i auzuszników ochronnych.
- 5) Przy pracy z chemicznymi płynami używać masek i filtrów ochronnych chroniących drogi oddechowe i oczy.
- 6) Kompresor osiąga podczas pracy wysoką temperaturę. Dotykanie go prowadzi do poparzeń.
- 7) Zasysane przez kompresor powietrze musi być wolne od domieszek innych gazów i/lub oparów, ponieważ mogą one w kompresorze zapalić się lub eksplodować.
- 8) Przy odłączaniu szybkozłączki należy przytrzymać ręką element sprężający węża, aby uniknąć zranień przez podrywający się wąż.
- 9) Przy pracach z pistoletami, w tym również pistoletem do przedmuchiwania, należy nosić gogle ochronne. Ciała obce i zdmuchiwane części mogą łatwo spowodować zranienia oczu.

■ Wskazówki bezpieczeństwa przy pracy z rozpylanymi substancjami

– Nie stosować lakierów lub rozcieńczalników o temperaturze zapłonu niższej niż 55 °C.

– Nie nagrzewać lakierów i rozpuszczalników.

– Gdy pracuje się z substancjami szkodliwymi dla zdrowia, w celu ochrony dróg oddechowych wymagane jest użycie urządzeń filtrujących chroniących oczy i drogi oddechowe (maski ochronnej na twarz). Zwracać również uwagę na podane przez producentów tych materiałów informacje o środkach ochronnych.

– Przestrzegać zasad postępowania z materiałami niebezpiecznymi podanych na opakowaniach używanych materiałów w formie danych i oznaczeń. Ewentualnie podjąć dodatkowe środki ochrony, w szczególności nosić odpowiednie ubrania i maski.

– Podczas spryskiwania, jak i w miejscu pracy nie wolno palić. Opary mogą być także łatwopalne.

– Paleniska, otwarte źródła światła lub urządzenia wytwarzające iskry nie mogą znajdować się ani być używane w pobliżu otwartych pojemników z farbami, gdyż może to doprowadzić do pożaru/wybuchu Z tego samego powodu nie wolno również palić tytoniu w tych sytuacjach.

– Nie przechowywać i nie spożywać potraw i napojów w pomieszczeniu, w którym się pracuje. Opary używanych substancji są szkodliwe dla zdrowia.

– Pomieszczenie, w którym wykonuje się prace natryskowe substancjami szkodliwymi musi mieć kubaturę większą niż 30 m³. Musi być zapewniona wystarczająca wymiana powietrza podczas natryskiwania i suszenia. Nie natrykiwać pod wiatr. Zasadniczo przy rozpylaniu, natrykiwaniu łatwopalnych, ewentualnie niebezpiecznych środków przestrzegać regulacji prawnych lokalnych organów władzy.

– Przy połączeniu z węzłem ciśnieniowym PCW nie stosować środków takich jak: benzyna lakowa, alkohol butylowy, chlorek metylenu (powoduje to skrócenie „żywności” węża).

UWAGA! Nie używać rozcieńczalnika i środków czyszczących powodujących oksydowanie pojemnika aluminiowego, samego pistoletu i jego galvanizowanych części. W sytuacjach ekstremalnych oksydowanie może spowodować wybuch. Producenci materiałów malarskich i rozpuszczalników podają stosowne informacje na produktach. W żadnym wypadku nie stosować kwasów do czyszczenia narzędzi pneumatycznych.

Prosimy o zachowanie i przestrzeganie wskazówek bezpieczeństwa.

ROZDZIAŁ II. URUCHOMIENIE I UŻYTKOWANIE NARZĘDZI PNEUMATYCZNYCH

ZALECENIA PRZY ZASILANIU NARZĘDZI PNEUMATYCZNYCH SPRĘŻONYM POWIETRZEM:

- Doprowadzane powietrze powinno być zawsze czyste i suche.
- Zaleca się stosowanie elementów filtracyjnych, wychwytyjących cząsteczki wody, cząsteczki stałe i oleiste.
- Sprawdzić wąż i końcówki przyłączeniowe przed każdym użyciem, pod względem ich przydatności do użycia oraz szczelności i poprawności podłączenia.
- Sprawdzić urządzenie zasilające (np. sprężarkę, instalację pneumatyczną) przed każdym użyciem.
- By w pełni wykorzystać moc i wydajność narzędzia, należy stosować szybkozłącza i przewody odpowiedniej długości i średnicy.
- Należy unikać zaginania węża.
- Nie stosować narzędzi do celów przemysłowych.
- Nie stosować narzędzi w przemyśle spożywczym.
- Nie stosować narzędzi w środowisku zapyłonym.

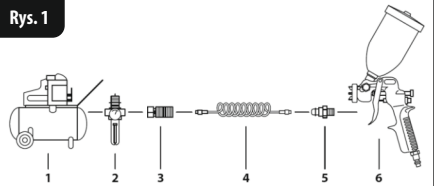
UWAGA! Nie wolno przekraczać dopuszczalnego ciśnienia

zasilającego! Nadmierne ciśnienie powoduje przekroczenie dopuszczalnych parametrów narzędzia i może skutkować jego uszkodzeniem i/lub uszkodzeniem węża oraz wypadkiem.

ZALECENIA PRZY PRACY NARZĘDZIEM PNEUMATYCZNYM:

Przed rozpoczęciem pracy narzędziem pneumatycznym należy upewnić się, iż zostało ono podłączone we właściwej kolejności do źródła zasilania (patrz rys. 1).

Rys. 1



SCHEMAT INSTALACJI NARZĘDZI PNEUMATYCZNYCH

- (1) Kompresor (opcjonalnie – z dołączaczem)
- (2) Filtr-regulator ciśnienia, odwadniacz
- (3) Szybkozłącze
- (4) Wąż spiralny
- (5) Szybkozłącze
- (6) Narzędzie pneumatyczne (rysunek przykładowy)

W czasie pracy narzędziem **nie można** prowadzić jego napraw, regulacji lub wymiany części.

Podczas przerw w pracy lub w czasie przechodzenia z jednego miejsca na drugie trzeba usunąć rozpylaną substancję ze zbiornika (w przypadku użytkowania pistoletu lakierniczego lub pistoletu do ropowania), potem odłączyć zasilanie sprężonym powietrzem, a następnie wyjąć końcówkę narzędzia z łącznika węża. Podczas wymiany końcówki roboczej dopływ sprężonego powietrza powinien być zamknięty, aby uniknąć jej wyrzucenia podczas przypadkowego uruchomienia narzędzia.

Narzędzia należy chronić przed upadkami i uderzeniami oraz przed zanieczyszczeniami np.: błotem, wodą, piaskiem, itp. i konserwować zgodnie z instrukcją obsługi, a także zwrócić uwagę na zachowanie dobrego stanu technicznego przewodów doprowadzających sprężone powietrze.

ZALECENIA WSPRAWIE UŻYTKOWANIA WĘŻY SPIRALNYCH:

Węże powinny być:

- mocno przytwierdzone do swoich końcówek.
- gazoszczelne (w przypadku stwierdzenia nieszczelności należy natychmiast wyłączyć dopływ sprężonego powietrza),
- przedmuchiwane ciepłym powietrzem,
- podłączane do źródeł zasilania wyposażonych w odolniacze powietrza i garniki kondensacyjne.
- chronione przed uszkodzeniami mechanicznymi i oddziaływaniem materiałów żrących (kwasy, zasady), oleistych i smarów.

W miejscach narażonych na uszkodzenie mechaniczne **należy** używać węży zbrojonych. W razie stwierdzenia kontaktu węża z materiałami żrącymi należy zmyć wąż obficie wodą i sprawdzić czy jest nadal szczelny, czy pojawiły się odbarwienia i/lub odkształcenia, czy zmianie uległa twardość powierzchni zewnętrznej węża. Nie wolno używać uszkodzonego węża!

Wąż zanieczyszczony zewnętrznie smarami lub olejami należy starannie oczyścić suchą, bawełnianą pakulą.

Używanie węża uszkodzonego i/lub zanieczyszczonego jw. grozi wypadkiem przy pracy.

Przylączenie i odłączenie węża od narzędzia powinno odbywać się tylko przy zamkniętym zaworze powietrza. Nie wolno odcinać dopływu powietrza przez załamywanie węży!

Po przyłączeniu węża do źródła zasilania należy najpierw go przedmuchać, zachowując odpowiednie środki ostrożności, aby usunąć nagromadzony w nim pył, a potem przyłączyć narzędzie pneumatyczne.

Węże nie powinny dotykać ani znajdować się w pobliżu przewodów elektrycznych pod napięciem.

1.1. OPIS DZIAŁANIA I ZASTOSOWANIE:

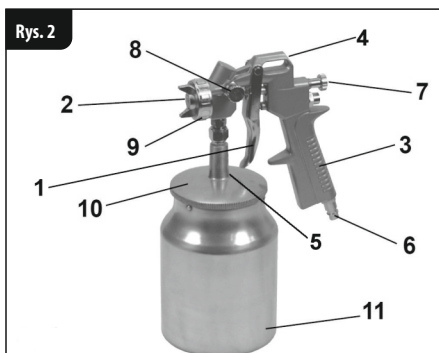
Pistolet lakierniczy przeznaczony jest do nanoszenia następujących materiałów malarsko-lakierniczych: lakiery metalizowane i niemetalizowane, emalie, farby podkładowe, akrylowe, akryle podkładowe i szpachle natryskowe (według zaleceń wytwórcy).

Metalowa obudowa i spust. Pistolet posiada regulację podawania ilości powietrza, podawania ilości farby oraz regulację stożka strumienia: strumień okrągły lub spłaszczony.

Przed rozpoczęciem natrysku zapoznać się z instrukcją producenta farb i rozcieńczalników.

Pistolet myć w rozcieńczalniku właściwym dla użytego materiału malarskiego, ale nie zanurzać go w nim.

Stosować odpowiedniej wielkości szybkozłącza i odpowiedniej średnicy węże spiralne - pozwolą to w pełni wykorzystać parametry narzędzia, w tym jego wydajność.



SCHEMAT ROBOCZY PISTOLETU LAKIERNICZEGO Z DOLNYM ZBIORNIKIEM, art. nr 66244

1. Dźwignia „włącz/wyłącz”
2. Głowica dyszy
3. Korpus (uchwyt) pistoletu
4. Wieszak
5. Odpowietrzenie
6. Złączka wejściowa
7. Regulator napięcia natrysku
8. Regulator „stożka” natrysku
9. Pierścień mocowania dyszy
10. Przykrywka
11. Zbiornik

DANE TECHNICZNE:

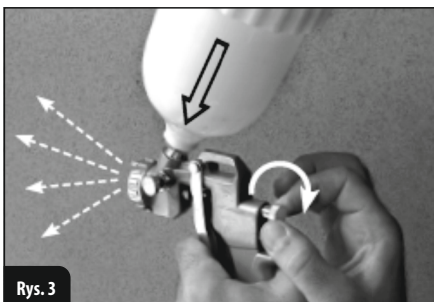
Pobór sprężonego powietrza	141 l/min
Maksymalne ciśnienie powietrza	3 bar (43,5 psi)
Średnica wlotu powietrza	1/4"
Pojemność zbiornika	1,0 l
Średnica dyszy	1,5 mm
Poziom ciśnienia akustycznego LpA, K=3dB(A)	89 dB(A)
Poziom mocy akustycznej LwA, K=3dB(A)	100 dB(A)
Całkowita wartość drgań działających na kończyny górne operatora nie przekracza 2,5 m/s ² (EN 1953:1998+A1:2009)	

Materiał konstrukcyjny: korpus (stal), dźwignia (stal), zbiornik (metal kolorowy), dysza (metal kolorowy), regulatory (metal kolorowy),

2.0. URUCHOMIENIE I UŻYTKOWANIE:

2.1. Pistolet lakierniczy ze zbiornikiem dolnym (rysunki 2 oraz 7):

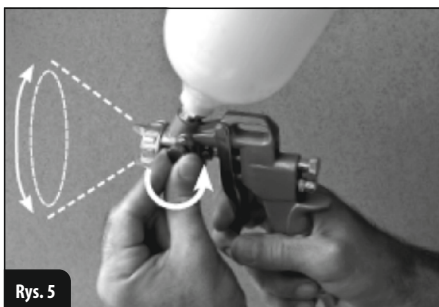
1. Dokręcić nakrętkę 25 (rys. 7) i zamknąć mocno, za pomocą klucza oczkowo-odgiętego 19 mm (klucz nie jest dołączony do produktu), pokrywkę zbiornika (10) na korpusie pistoletu (3). Nakrętka 25 (rys. 7) jednocześnie służy do utrzymywania rurki podprowadzającej 26 (rys. 7).
2. Wypełnić zbiornik (11) lakierem i przyłączyć go do pokrywki (10), zacisnąć poprzez obrócenie go o ćwierć obrotu w lewą stronę.
3. Upewnić się, czy otwór odpowietrzenia (5) w przykrywce (10) jest czysty i drożny.
4. Połączyć wąż spiralny zasilający w powietrze do złączki wejściowej (6) na pistolecie i wyregulować ciśnienie (3 bar) ze sprężarki.
5. Pokręcając regulatorem napięcia natrysku (7) wyregulować napięcie natrysku materiału malarskiego (dokręcić regulator, jeżeli używa się farb bardziej płynnych, natomiast odkręcać regulator w przypadku użycia farb gęściejszych). Następnie pokręcając regulatorem „stożka” natrysku (8) wyregulować rozpiętość (kształt) strumienia natrysku (rysunki 3-4/5-6 również odnoszą się do pistoletów z dolnym zbiornikiem).



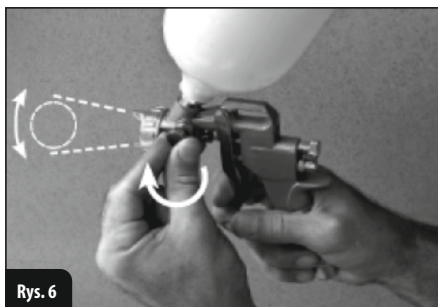
Rys. 3



Rys. 4



Rys. 5



Rys. 6

6. Nakierować głowicę dyszy (2) w sposób prosty do powierzchni lakierowania.

7. Przed właściwym użyciem, należy wykonać próbę na zastępczym materiale, aż do uzyskania optymalnego efektu. Nigdy nie pozostawiać materiału malarskiego w zbiorniku pistoletu lakierniczego, w celu jego późniejszego wykorzystania, ponieważ można uszkodzić przyrząd w sposób nienaprawialny, w jego częściach precyzyjnych.

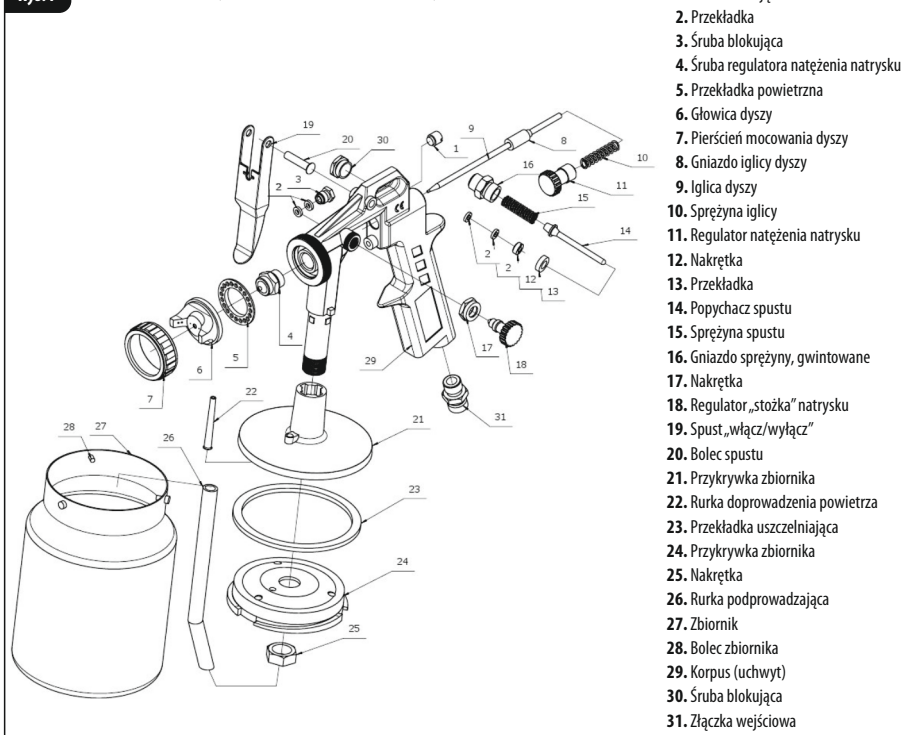
8. Po użyciu należy zawsze dokładnie oczyścić wnętrze przyrządu, poprzez wypełnienie zbiornika czystym rozcieńczalnikiem właściwym dla użytego materiału malarskiego i uruchomienie natrysku bez zanieczyszczenia środowiska (spryskiwać w kierunku szmaty lub w kierunku powierzchni pochłaniającej). Czyszczenie wykonywać aż do momentu, kiedy w

wydstającym się strumieniu rozcieńczalnika nie będzie śladów użytego materiału malarskiego. Za pomocą szmaty namoczonej w rozcieńczalniku, oczyścić zewnętrzne części pistoletu, tam gdzie są one zabrudzone użytym środkiem malarskim. W celu dokonania dokładniejszego oczyszczenia, należy ostrożnie rozłożyć pistolet na części opisane wyżej. Namoczyć wszystkie komponenty na kilka godzin w zbiorniku wypełnionym czystym rozcieńczalnikiem, po czym – przestrzegając odwrotnej procedury montażu – ponownie zmontować wszystkie komponenty po ich dokładnym wysuszeniu.

OSTRZEŻENIE! Nie stosować pistoletu do lakierowania w pomieszczeniach zamkniętych, o kubaturze mniejszej niż 30 m³ i pozbawionych wentylacji. Nie używać pistoletu bez zastosowania maski chroniącej drogi oddechowe.

Rys. 7

Schemat montażowy pistoletu lakierniczego z dolnym zbiornikiem, art. 66244



1. Śruba blokująca
2. Przekładka
3. Śruba blokująca
4. Śruba regulatora napięcia natrysku
5. Przekładka powietrzna
6. Głowica dyszy
7. Pierścień mocowania dyszy
8. Gniazdo iglicy dyszy
9. Iglica dyszy
10. Sprężyna iglicy
11. Regulator napięcia natrysku
12. Nakrętka
13. Przekładka
14. Popychacz spustu
15. Sprężyna spustu
16. Gniazdo sprężyny, gwintowane
17. Nakrętka
18. Regulator „stożka” natrysku
19. Spust, „włącz/wyłącz”
20. Bolec spustu
21. Przykrywka zbiornika
22. Rurka doprowadzenia powietrza
23. Przekładka uszczelniająca
24. Przykrywka zbiornika
25. Nakrętka
26. Rurka doprowadzająca
27. Zbiornik
28. Bolec zbiornika
29. Korpus (uchwyty)
30. Śruba blokująca
31. Złączka wejściowa

ROZDZIAŁ III. GWARANCJA PRODUCENTA

Gwarancja nie obejmuje uszkodzeń spowodowanych normalnym zużyciem, przeciążeniem lub niewłaściwą obsługą oraz zastosowaniem nieodpowiednim dla danego narzędzia. W celu zachowania ważności niniejszej gwarancji, należy dostarczyć sprzedawcy narzędzie nie zdemontowane.

Gwarancja obejmuje wymienione części i robociznę przez okres 12 miesięcy począwszy od daty zakupu, poświadczonej fakturą lub paragonem fiskalnym i jest ważna tylko na terytorium Rzeczypospolitej Polskiej.

Możliwe wady mogą być usunięte poprzez wymianę narzędzia bądź wykonanie odpowiedniej naprawy.

W okresie gwarancyjnym, pod warunkiem przestrzegania przez nabywcę instrukcji obsługi urządzenia, producent dokonuje bezpłatnych napraw lub wymiany uszkodzonego urządzenia lub jego części konstrukcyjnych, nie spełniających swej funkcji wskutek wykonania ich przez producenta z niewłaściwego materiału lub defektów montażu, zawinionych przez producenta.

Naprawę gwarancyjną wykonuje się w centrach serwisowych PROFIX lub w serwisach, mających wydane upoważnienia do naprawy sprzętu. Napraw powinien dokonywać jedynie autoryzowany serwis, w przeciwnym wypadku może powstać dla użytkownika niebezpieczeństwo utraty zdrowia lub życia.

Długość okresu gwarancji, warunki gwarancji, jak również adresy centrów serwisowych i warsztatów naprawczych są podane w karcie gwarancyjnej.

USUWANIE ODPADÓW:



Narzędzia pneumatyczne, osprzęt i opakowanie należy poddać utylizacji zgodnie z obowiązującymi zasadami o chroni środowiska.
Nie należy wyrzucać narzędzi do odpadów domowych!

UWAGI:

- Polityka PROFIX jest polityką stałego udoskonalania swoich produktów i dlatego firma rezerwuje sobie prawo zmiany specyfikacji wyrobu bez uprzedniego zawiadomienia.
- Standardowe wyroby i akcesoria mogą być różne w zależności od kraju sprzedaży.
- Specyfikacja wyrobu może różnić się dla różnych krajów.
- Pełen asortyment wyrobów może nie być dostępny we wszystkich krajach.

– Należy połączyć się z miejscowymi dystrybutorami PROFIX w celu określenia dostępności asortymentu.

Producent: PROFIX Sp. z o.o.

Adres: ul. Marywilska 34, 03-228 Warszawa, Polska

PIKTOGRAMY:

	NOSIĆ OKULARY OCHRONNE !
	NOSIĆ ŚRODKI OCHRONY SŁUCHU !
	NOSIĆ RĘKAWICE OCHRONNE!
	STOSOWAĆ MASKĘ PRZECIWPYŁOWĄ!
	PRZED URUCHOMIENIEM PRZECZYTAĆ INSTRUKCJĘ OBSŁUGI!
	PRODUKT SPEŁNIA WYMOGI DYREKTYW UE

PROFIX®

PROFIX Sp. z o.o.
ul. Marywilska 34 | 03-228 Warsaw | Poland

DT-C2/d_zg/0189/02

Łomna Las 18.11.2018

DEKLARACJA ZGODNOŚCI WE

PRODUCENT

PROFIX Sp. z o.o. ul. Marywilska 34, 03-228 Warszawa

Osoba upoważniona do przygotowania dokumentacji technicznej:

Mariusz Rotuski, Centrum Dystrybucyjno-Handlowe PROFIX, ul. Dobra 3, Łomna Las, 05-152 Czosnów

Przedmiot deklaracji:

Pistolet lakierniczy

MEGA 66244

162C

S1845 -... - S2118

Wymieniony powyżej przedmiot niniejszej deklaracji jest zgodny z odnośnymi wymaganiami unijnego prawodawstwa harmonizacyjnego, spełnia wymagania określone w dyrektywach Parlamentu Europejskiego i Rady:

2006/42/WE;

oraz został(y) wyprodukowany(e) zgodnie z normą(ami):

EN 1953:2013

Mariusz Rotuski

Pełnomocnik Zarządu ds. Certyfikacji



Niniejsza instrukcja jest chroniona prawem autorskim. Kopiowanie/ powielanie jej bez pisemnej zgody firmy Profix Sp. z o.o. jest zabronione.



ИНСТРУКЦИЯ ПО ЭКСПЛУАТАЦИИ ЛАКОКРАСЧНЫЙ ПНЕВМОПИСТОЛЕТ С НИЖНИМ БАЧКОМАРТ. № 66244 Перевод оригинальной инструкции



Уважаемый Клиент!



Прежде чем приступить к эксплуатации пневматического инструмента (именуемого в дальнейшем «инструмент» или «изделие»), необходимо прочитать инструкцию и соблюдать следующие основные правила техники безопасности во избежание ущерба для здоровья или гибели людей, защиты от поражения электрическим током, травм, взрыва и опасности возникновения пожара. Эксплуатация инструментов должна соответствовать правилам техники безопасности, действующим на территории использования инструментов.

Несоблюдение нижеуказанных предупреждений и/или вмешательство в конструкцию пневматических устройств отменяет право на гарантию и освобождает производителя от ответственности за ущерб, возникший в связи с работой устройства в отношении людей, животных, имущества или самого устройства.

Просим хранить инструкции и указания, чтобы можно было всегда с ними вновь ознакомиться. В случае передачи устройства другому лицу, необходимо передать ему также инструкции по обслуживанию. Мы не несём ответственности за несчастные случаи и повреждения, возникшие в результате несоблюдения настоящей инструкции и указаний по технике безопасности.

ВНИМАНИЕ! В связи с постоянным совершенствованием наших изделий, мы сохраняем за собой право вносить изменения, не содержащиеся в настоящей инструкции.

РАЗДЕЛ I. ОБЩИЕ УКАЗАНИЯ ПО ТЕХНИКЕ БЕЗОПАСНОСТИ ПРИ ЭКСПЛУАТАЦИИ ПНЕВМАТИЧЕСКИХ ИНСТРУМЕНТОВ

■ Применение инструмента

– **Инструмент и рекомендуемое дополнительное оснащение необходимо применять в соответствии с инструкцией по обслуживанию.** Инструмент и дополнительное оснащение необходимо применять (с обязательным соблюдением указаний производителя) только по назначению. Категорически запрещается применение устройства для других целей. Как правило, инструмент необходимо включать перед приближением к материалу/ месту, на котором будет производиться действие.

– **Необходимо поддерживать порядок на рабочем месте.** Беспорядок на рабочем месте увеличивает вероятность несчастного случая. Работу следует выполнять в хорошо вентилируемых помещениях.

– **Обращать внимание на окружающую среду.** Не подвергать инструмент действию дождя. Необходимо помнить о надлежащем освещении места работы. Не направлять пистолет в сторону людей или животных. Не разрешать посторонним лицам передвигать спиральный шланг, компрессор или кабель электропитания. Не допускать присутствия этих лиц в рабочей области. Посторонние лица не должны находиться в месте выполнения работы. Не допускать детей к устройству!

– **Рабочее состояние инструмента.** Необходимо проверять комплектность и отсутствие повреждений инструмента и спирального шланга.

– **Предохранить себя от поражения электрическим током.** В процессе работы следует избегать соприкосновения частей тела и инструмента с объектами, находящимися под электрическим напряжением, напр. элементами электропроводки, нагревательными элементами, электрооборудованием.

– **Хранить инструмент в месте недоступном для лиц, не имеющих допуска к работе.** Неиспользуемые инструменты должны храниться в сухом, закрытом и недоступном для детей месте. Все процедуры по техническому уходу выполнять после отсоединения провода со сжатым воздухом и бачка.

– **Не перегружать чрезмерно инструмент.** Предпочтительнее и безопаснее работать с производительностью, указанной в технических данных.

– **Обязательно работать в соответствующей рабочей одежде.** Не работать с инструментом в свободной одежде или с надетой бижутерией. При работе рекомендуется использовать резиновые рукавицы и противоскользкую обувь. При наличии длинных волос, необходимо надевать сетку на волосы.

– **Не применять спирального шланга не по назначению.** Не переносить устройство при помощи спирального шланга. Предохранять шланг от жара, масла и острых краёв.

– **Необходимо тщательно ухаживать за инструментом.** Следить, чтобы инструмент был всегда чист, так как это гарантирует эффективную и безопасную работу. Соблюдать правила выполнения работ по техническому уходу. Регулярно проверять соединительные наконечники и спиральный шланг, а в случае выявления повреждений, передать их для ремонта в авторизованный сервисный пункт.

– **Транспортировка.** Перед транспортировкой инструменты должны быть соответствующим образом очищены от применяемых материалов и высушены. Они могут транспортироваться только после соответствующего предохранения их от загрязнения.

ВНИМАНИЕ! Необходимо всегда быть внимательным во время работы. Оценивать эффективность работы. Действовать благоразумно. Реакция может быть снижена в результате потребления алкоголя, принятия лекарств и наркотиков, а также в результате болезней и переутомления. В том случае следует отказаться от работы с применением инструментов.

– **Проверять отсутствие возможных неисправностей устройства.** Перед каждым использованием инструмента следует внимательно его проверить, а в особенности защитные элементы и части, которые предположительно могут быть повреждены. Необходимо оценить, выполняют ли они надлежащие и соответствующие назначению функции. Проверить правильность работы движущихся частей и отсутствие их взаимной блокировки, а также повреждений. Все элементы должны быть надлежащим образом установлены, чтобы обеспечить безопасную работу устройства. Если будет замечен какой-либо признак неправильной работы устройства, необходимо немедленно выключить его и отсоединить от источника питания. Повреждённые защитные элементы и части необходимо ремонтировать/заменять только в авторизованном сервисном пункте, если иное не указано в инструкции по обслуживанию.

ВНИМАНИЕ! Для обеспечения собственной безопасности следует использовать только те принадлежности и дополнительное оборудование, которые указаны в инструкции по обслуживанию или рекомендуются производителем. Применение других принадлежностей и оснащения, чем указанные в инструкции по обслуживанию или в каталоге производителя, может нанести вред Вашему здоровью или имуществу.

■ Техника безопасности и гигиена труда

- 1) Работодатель обязан предоставить оператору инструмента настоящую инструкцию по его обслуживанию.
- 2) Прежде чем приступить к работе, необходимо прочитать

рекомендации производителя и ознакомиться с техническими параметрами.

- 3) Работа, проверка, а также технический уход обязательно должны выполняться в соответствии с действующими правилами техники безопасности и гигиены труда.
- 4) При работе с пневматическими инструментами необходимо использовать защитные очки типа «гоглы» и защитные наушники.
- 5) При работе с химической пылью следует применять противо-пыльные респираторы и защитные фильтры, предохраняющие органы дыхания и глаза.
- 6) Во время работы компрессор нагревается до высокой температуры. Прикосновение к нему вызывает ожоги.
- 7) Вдыхаемый в компрессор воздух не может содержать примеси других газов и/или испарения, поскольку они могут загореться или взорваться в компрессоре.
- 8) При отсоединении быстроразъемной муфты необходимо поддерживать рукой сцепной элемент шланга, чтобы избежать травмы от скидывающегося шланга.
- 9) При работе с пистолетами, в т. ч. с пистолетами для продувки, необходимо применять защитные очки типа «гоглы». Посторонние объекты (элементы) и сдуваемые части могут легко травмировать глаза.

■ Указания по технике безопасности при работе с распыляемыми веществами

- Не применять лаков или растворителей с температурой воспламенения менее 55°C.
 - Не подогреть лаков или растворителей.
 - При работе с вредными для здоровья веществами, с целью защиты дыхательных путей необходимо применять фильтрующие устройства, защищающие глаза и дыхательные пути (защитная маска). Обращать также внимание на указанные производителями этих материалов сведения о средствах защиты.
 - Соблюдать правила действия с опасными материалами, указанными на упаковке применяемых материалов в виде данных и обозначений. По возможности применять дополнительные средства защиты, в частности носить соответствующую одежду и маски.
 - Запрещено курить во время распыления, а также в месте выполнения работ. Испарения также могут быть легковоспламеняющимися.
 - Кострища, очаги, камни, открытые источники света или устройства испускающие искры не могут находиться или применяться вблизи открытых емкостей с краской, так как это представляет опасность пожара/взрыва. По этой же причине запрещено также курить в таких ситуациях.
 - Не хранить и не потреблять продуктов питания и напитков в помещении, в котором выполняется работа. Испарения применяемых веществ вредны для здоровья.
 - Объем помещения, в котором выполняются работы по распылению вредных веществ, должен составлять не менее 30 м². Должен быть обеспечен достаточный воздухообмен во время распыления и сушки. Не выполнять распыления против ветра. При распылении, пульверизации легковоспламеняющихся или опасных средств следует соблюдать правила и предписания, установленные местными органами власти.
 - При соединении с напорным шлангом из ПВХ не применять таких средств как лаковый бензин (уйт-спирит), бутиловый спирт, хлористый метилен (это приводит к снижению срока службы шланга).
- ВНИМАНИЕ!** Не применять чистящих средств или растворителей, приводящих к окислению алюминиевой емкости, самого пистолета и его сальванизированных элементов. В экстремальных ситуациях окисление может привести к взрыву. Производители лакокрасочных материалов и растворителей указывают соответствующие сведения на своих изделиях. Ни в коем случае не

применять кислот для чистки пневматических инструментов.

Просим соблюдать и придерживаться указаний по технике безопасности.

РАЗДЕЛ II. ЗАПУСК В РАБОТУ И ЭКСПЛУАТАЦИЯ ПНЕВМАТИЧЕСКИХ ИНСТРУМЕНТОВ

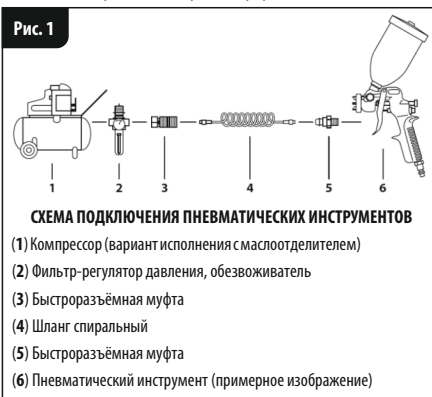
УКАЗАНИЯ ОТНОСИТЕЛЬНО ПОДАЧИ СЖАТОГО ВОЗДУХА В ПНЕВМАТИЧЕСКИЕ ИНСТРУМЕНТЫ:

- Подаваемый сжатый воздух обязательно должен быть сухим и чистым.
- Рекомендуется применять фильтрующие элементы, улавливающие молекулы воды, частицы твердых и маслянистых веществ.
- Следует проверять шланг и присоединительные наконечники перед каждым применением на предмет их пригодности к применению, а также герметичности и правильности присоединения.
- Перед каждым применением необходимо проверить оборудование подачи сжатого воздуха (напр. компрессор, пневматическую установку).
- Чтобы полностью использовать мощность и производительность инструмента, необходимо применять быстроразъемные соединения и воздухопроводы соответствующей длины и диаметра.
- Избегать загибов шланга.
- Не применять инструменты для промышленных целей.
- Не применять инструменты в пищевой промышленности.
- Не применять инструменты в запыленной среде.

ВНИМАНИЕ! Запрещено превышать допустимое давление подачи сжатого воздуха! Чрезмерное давление ведёт к превышению допустимых параметров инструмента и может привести к его повреждению и/или повреждению шланга или несчастному случаю.

РЕКОМЕНДАЦИИ ПРИ РАБОТЕ С ПНЕВМАТИЧЕСКИМ ИНСТРУМЕНТОМ:

Прежде чем приступить к работе с пневматическим инструментом, необходимо проверить подключен ли он в правильной последовательности к источнику сжатого воздуха (смотри рис. 1).



Во время работы с инструментом **запрещено** выполнять его ремонт, регулировку или замену частей.

Во время перерыва в работе или во время перехода с одного места на другое необходимо устранить распыляемое вещество из резервуара (в случае эксплуатации окрасочного пистолета или пистолета для цементации), затем отключить подачу сжатого воздуха, после чего извлечь наконечник инструмента из соединителя шланга. Во время замены рабочего наконечника подача сжатого воздуха должна быть закрыта, чтобы избежать выброса наконечника при случайном

включении инструмента.

Инструменты следует предохранять от падений и ударов, а также от загрязнения (напр. болотом, водой, песком и т. п.). Технический уход осуществлять в соответствии с инструкцией по обслуживанию. Необходимо также обратить внимание на поддержку хорошего технического состояния проводов подвода сжатого воздуха.

РЕКОМЕНДАЦИИ ПО ЭКСПЛУАТАЦИИ СПИРАЛЬНЫХ ШЛАНГОВ.

Шланги должны быть:

- надёжно прикреплены к своим наконечникам,
- газонепроницаемыми (в случае выявления негерметичности, необходимо немедленно отключить подачу сжатого воздуха),
- продуты теплым воздухом,
- присоединены к источникам сжатого воздуха, оснащённым маслоделителями для воздуха и конденсационными горшками (водоотделителями),
- предохранены от механических повреждений и действия едких веществ (кислот, оснований), маслянистых веществ и смазки.

В местах, в которых имеется опасность механического повреждения, необходимо применять армированные шланги. В случае выявления контакта шланга с едкими материалами, необходимо промыть шланг большим количеством воды и проверить отсутствие обесцвечивания и/или деформации, не изменилась ли твёрдость внешней поверхности шланга. Эксплуатация повреждённого шланга запрещена!

Шланг, загрязнённый снаружи смазкой или маслом, необходимо старательно очистить сухой, хлопчатобумажной паклей.

Эксплуатация повреждённого и/или загрязнённого шланга может привести к несчастному случаю.

Присоединение и отсоединение шланга от инструмента выполнять только при закрытом клапане подачи воздуха. Запрещено прекращать подачу сжатого воздуха путём залома (загиба) шланга!

После присоединения шланга к источнику сжатого воздуха, необходимо предварительно подуть его, соблюдая соответствующие средства предосторожности, с целью устранения из него пыли, а затем присоединить к нему пневматический инструмент.

Шланги не должны прикасаться или находиться вблизи электрических проводов, находящихся под напряжением.

1.1. ОПИСАНИЕ РАБОТЫ И ПРИМЕНЕНИЕ:

Лакокрасочный пневмопистолет предназначен для нанесения следующих лакокрасочных материалов: металлизированные и неметаллизированные краски, эмали, грунтовочные, акриловые краски, грунтовочные акриловые краски и шпаклёвки для нанесения распылением в соответствии с рекомендациями производителя).

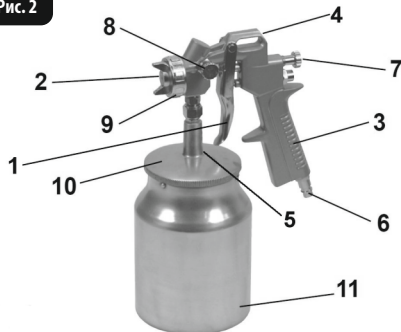
Металлические корпус и спусковой рычаг. Пистолет имеет регулировку подачи количества сжатого воздуха, подачи количества краски и регулировку конуса струи: круглая или плоская струя.

Прежде чем начать пульверизацию, необходимо ознакомиться с инструкцией производителя красок и растворителей.

Пистолет следует мыть растворителем, соответствующим для данного лакокрасочного материала, но не окунавать в растворитель.

Применять быстроразъёмные соединители соответствующей величины и спиральные шланги соответствующего диаметра - это позволит максимально использовать параметры инструмента, в т. ч. его производительность.

Рис. 2



РАБОЧАЯ СХЕМА ЛАКОКРАСОЧНОГО ПНЕВМОПИСТОЛЕТА С НИЖНИМ ГРАВИТАЦИОННЫМ БАЧКОМ, Арт. № 66244

1. Рычаг «включить/выключить»
2. Головка сопла
3. Корпус (рукоятка) пистолета
4. Подвес
5. Воздухоотвод
6. Входной штуцер
7. Регулятор интенсивности пульверизации
8. Регулятор «конуса» пульверизации
9. Кольцо крепления сопла
10. Крышка
11. Бачок

ТЕХНИЧЕСКИЕ ПАРАМЕТРЫ:

Расход сжатого воздуха	141 л/мин
Максимальное давление сжатого воздуха	3 бар (43,5 psi)
Диаметр впуска воздуха	1/4"
Ёмкость бачка	1,0 л
Диаметр сопла	1,5 мм
Уровень звукового давления L_{pA} , $K=3$ дБ(A)	89 дБ(A)
Уровень звуковой мощности L_{wA} , $K=3$ дБ(A)	100 дБ(A)
Общая величина вибраций, воздействующих на верхние конечности оператора не превышает 2,5 m/s^2 (стандарт EN 1953:1998+A1:2009)	

Конструкционный материал: корпус (сталь), рычаг (сталь), бачок (цветной металл), сопло (цветной металл), регуляторы (цветной металл).

2.0. ЗАПУСК В РАБОТУ И ЭКСПЛУАТАЦИЯ:

2.1. Лакокрасочный пневмопистолет с нижним бачком (рис. 2 и 7):

1. Закрутите гайку 25 (рис. 7) и плотно затяните с помощью 19 мм гаечного ключа (ключ не входит в комплектацию продукта) крышку бачка (10) на корпусе пистолета (3). Гайка 25 (рис. 7) одновременно поддерживает подводящую трубку 26 (рис. 7).
2. Наполните бачок (11) краской и присоедините к крышке (10), зажмите путём вращения влево на четверть оборота.
3. Проверьте чистоту и проходимость отверстия воздухоотвода (5) на крышке (10).

4. Присоедините спиральный шланг подачи сжатого воздуха к входному присоединительному элементу (6) и отрегулируйте давление (3 бар) от компрессора.
5. Вращая регулятор интенсивности пульверизации (7) отрегулируйте интенсивность пульверизации лакокрасочного материала (завинтите

регулятор в случае применения более жидких красок, а в случае более густых красок отвинтите его). Затем вращая регулятор „конуса“ пульверизации (8) необходимо отрегулировать величину (форму) струи распыления (рисунки 3-4 / 5-6 также относятся к пистолетам с нижним бачком).

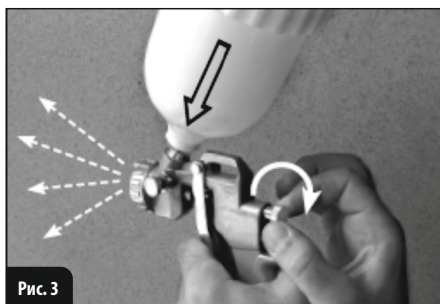


Рис. 3

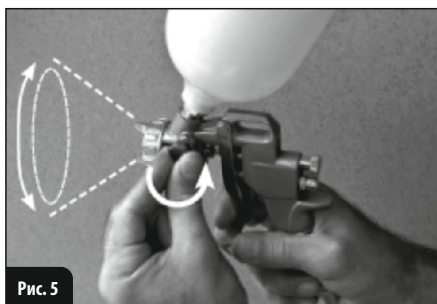


Рис. 5

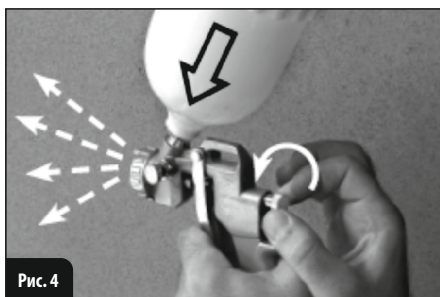


Рис. 4

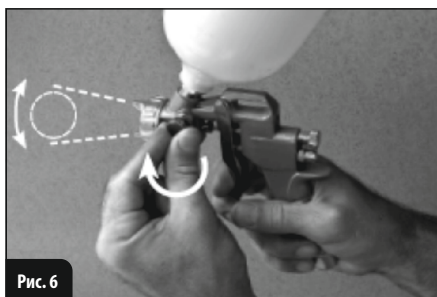


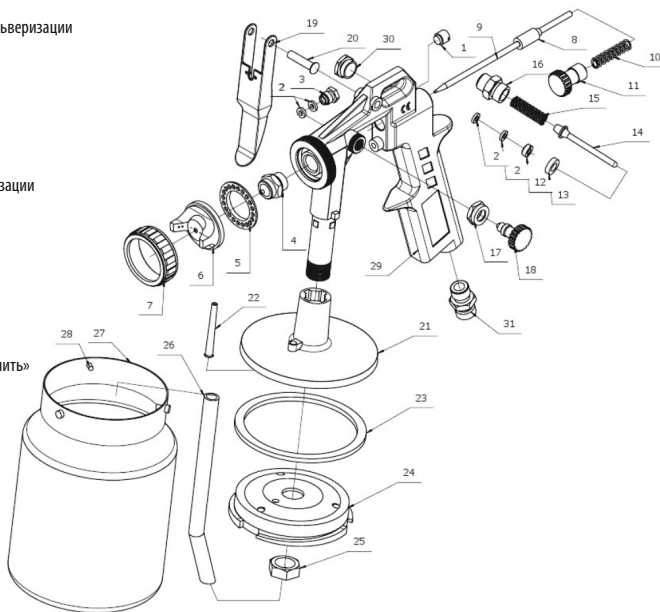
Рис. 6

6. Направьте головку сопла (2) перпендикулярно окрашиваемой поверхности.
7. Прежде чем приступить к окраске, следует сделать пробную окраску на заменяющем материале, пока не будет получен оптимальный результат. Ни в коем случае не оставляйте лакокрасочный материал в бачке окрасочного пистолета для его последующего использования, так как можно неисправимо повредить устройство, его точные элементы.
8. После применения необходимо обязательно очистить внутреннюю часть устройства путём наполнения устройства чистым растворителем, соответствующим для данного лакокрасочного материала и включения пульверизации, без загрязнения при этом окружающей среды (распылять в направлении тряпки или поглощающей поверхности). Очистку осуществлять до тех пор, пока в вылетающей струе

растворителя не останется следов применённого лакокрасочного материала. При помощи смоченной растворителем тряпки очистить внешние части пистолета, в местах, где произошло загрязнение применённым лакокрасочным средством. Для более тщательной очистки необходимо осторожно разобрать пистолет на описанные выше части. Погрузить все части пистолета на несколько часов в резервуар, наполненный чистым растворителем. После этого выполняя процедуру сборки в обратной последовательности вновь собрать все части пистолета после их тщательной сушки.

ПРЕДУПРЕЖДЕНИЕ! Не применяйте окрасочный пистолет в закрытых помещениях объёмом меньше 30 м³ и без вентиляции. Не эксплуатировать пистолет без респиратора, защищающего дыхательные пути.

1. Блокировочный винт
2. Прокладка
3. Блокировочный винт
4. Винт регулятора интенсивности пульверизации
5. Воздушная прокладка
6. Головка сопла
7. Кольцо крепления сопла
8. Гнездо иглы сопла
9. Игла сопла
10. Пружина иглы
11. Регулятор интенсивности пульверизации
12. Гайка
13. Прокладка
14. Толкатель спускового рычага
15. Пружина спускового рычага
16. Гнездо пружины, с резьбой
17. Гайка
18. Регулятор «конуса» пульверизации
19. Спусковой рычаг «включить/выключить»
20. Штырь спускового рычага
21. Крышка бачка
22. Трубка подвода воздуха
23. Уплотнительная прокладка
24. Крышка бачка
25. Гайка
26. Подводящая трубка
27. Бачок
28. Штырь бачка
29. Корпус (рукоятка)
30. Блокировочный винт
31. Входной штуцер



РАЗДЕЛ III. ГАРАНТИЯ ПРОИЗВОДИТЕЛЯ

Гарантия не распространяется на повреждения, возникшие в результате нормального износа, перегрузки или неправильной эксплуатации, а также в случае применения инструмента не по назначению. Чтобы не утратить права на настоящую гарантию, необходимо передать инструмент продавцу в неразобранном состоянии.

Гарантия действует на указанные части и стоимость работы в течение 12 месяцев от даты приобретения, подтвержденной счёт-фактурой или кассовым чеком, и действительна только на территории Республики Польша.

Возможные неисправности могут быть устранены путём замены инструмента на исправный или выполнения соответствующего ремонта.

В течение срока действия гарантии, при условии соблюдения покупателем инструкции по обслуживанию устройства, производитель бесплатно выполняет ремонт или осуществляет замену повреждённого устройства или частей его конструкции, не выполняющих своей функции в результате изготовления их производителем из ненадлежащего материала или дефектов при сборке, возникших по вине производителя.

Гарантийный ремонт осуществляется в сервисных центрах PROFIX или в сервисных пунктах, имеющих право выполнять ремонт оборудования. Ремонт может выполняться только в авторизованном сервисном пункте. В противоположном случае может возникнуть опасность потери пользователем здоровья или угроза для его жизни.

Гарантийный срок, условия предоставления гарантии, а также адреса сервисных центров и ремонтных мастерских указаны в гарантийной карте.

УТИЛИЗАЦИЯ:



Пневматические инструменты, оснащение и упаковку следует утилизировать в соответствии с действующими правилами по защите окружающей среды.

Не следует выбрасывать инструменты вместе с бытовыми отходами!

ПРИМЕЧАНИЯ:

- Политика компании PROFIX заключается в постоянном совершенствовании своих изделий и поэтому компания сохраняет за собой право на изменение спецификации изделия без предварительного уведомления.
- Стандартные изделия и принадлежности могут отличаться в зависимости от страны продажи.
- Спецификация изделия может отличаться для разных стран.
- Полный ассортимент изделий может быть недоступным во всех странах.
- С целью определения наличия ассортимента необходимо связаться с дистрибьюторами компании PROFIX на данной территории.

Производитель: OOO «PROFIX»

Адрес: ul. Marywilka 34, 03-228 Warszawa, Польша

ПИКТОГРАММЫ:

	ИСПОЛЬЗОВАТЬ ЗАЩИТНЫЕ ОЧКИ ВО ВРЕМЯ РАБОТЫ
	ВО ВРЕМЯ РАБОТЫ РЕКОМЕНДУЕТСЯ ПРИМЕНЯТЬ СООТВЕТСТВУЮЩИЕ СРЕДСТВА ЗАЩИТЫ СЛУХА
	НОСИТЬ ЗАЩИТНЫЕ ПЕРЧАТКИ
	ИСПОЛЬЗОВАТЬ ПРОТИВОПЫЛЕВУЮ МАСКУ
	ПЕРЕД ВКЛЮЧЕНИЕМ И НАЧАЛОМ РАБОТЫ НЕОБХОДИМО ПРОЧИТАТЬ ИНСТРУКЦИЮ ПО ЭКСПЛУАТАЦИИ
	УСТРОЙСТВО СООТВЕТСТВУЕТ ТРЕБОВАНИЯМ ЕС

PROFIX[®]

DT-C2/d_zg/0189/02

PROFIX Sp. z o.o.
ul. Marywilska 34 | 03-228 Warsaw | Poland

Łomna Las 18.11.2018

ДЕКЛАРАЦИЯ СООТВЕТСТВИЯ CE**ПРОИЗВОДИТЕЛЬ****ООО «PROFIX», ул. Марывильска 34, 03-228 Варшава, Польша**

Лицо, уполномоченное для составления технической документации:

Мариуш Ротуски, Торгово-дистрибуционный центр «PROFIX», ul. Dobra 3, Łomna Las, 05-152 Czosnów, Польша

Предмет декларации:

Лакокрасочный пневмопистолет**MEGA 66244**

162C

S1845 -... - S2118

Вышеупомянутый предмет декларации соответствует требованиям по гармонизации национального законодательства ЕС, и отвечает требованиям указанным в директивах Европейского парламента и Совета:

2006/42/ЕС;

и изготовлен согласно следующим стандартам:

EN 1953:2013**Mariusz Rotuski**

Уполномоченный представитель Правления по вопросам Сертификации

**Настоящая инструкция по эксплуатации защищена авторскими правами. Запрещено её копирование и размножение без согласия ООО «ПРОФИКС».**



Stimate Client,



Pentru a putea folosi unealta pneumatică (numită mai departe – „unealta” sau „produsul”) trebuie să citiți instrucțiunea și să respectați următoarele măsuri de protecție de bază pentru a evita daunele împotriva sănătății sau pierderea vieții, pentru a vă proteja de electrocutare, răni, explozie și de pericolul de incendiu. Trebuie să respectați normele de protecție și igienă a muncii valabile la nivel local atunci când folosiți aparatul.

Nerespectarea atenționărilor de mai jos și/sau modificarea construcției uneltelor pneumatice anulează drepturile de garanție și exceptă producătorul de răspundere pentru pagubele apărute în legătură cu funcționarea aparatului - care au avut loc față de persoane, animale, proprietate sau față de aparat.

Vă rugăm să păstrați instrucțiunile și indicațiile ca să puteți reveni oricând la acestea. În cazul în care încredințați aparatul unei alte persoane, trebuie să-i înmânați de asemenea și instrucțiunea de utilizare. Nu suntem răspunzători pentru accidente și pagubele care au apărut datorită nerespectării prezentei instrucțiuni și a indicațiilor de siguranță.

ATENȚIONARE: *Deoarece perfecționăm în permanență produsele noastre ne rezervăm dreptul de a introduce modificări care nu sunt incluse în prezenta instrucțiune.*

CAPITOLUL I. INDICAȚII GENERALE DE SIGURANȚĂ CU PRIVIRE LA UTILIZAREA DE UNELTE PNEMATICE

■ Utilizarea uneltei

– **Unealta și accesoriile recomandate trebuie utilizate conform instrucțiunii de utilizare.** Unealta și accesoriile trebuie folosite (cu respectarea obligatorie a indicațiilor producătorului) doar în scopuri conforme cu destinația acestora. Utilizarea aparatului în alte scopuri este categoric interzisă. De regulă unealta trebuie pornită înainte de a o apropia de materialul/locul care va fi prelucrat.

– **Trebuie să păstrați ordinea la locul de muncă.** Dezordinea la locul de muncă mărește riscul de accidentare. Lucrați doar în încăperi bine ventilate.

– **Aveți atenție la mediu.** Nu expuneți unealta la ploaie. Țineți minte de iluminatul corespunzător. Nu îndreptați pistolul în direcția oamenilor și a animalelor. Nu permiteți persoanelor străine să miște furturnul spirală, compresorul sau cablul de alimentare al compresorului. Nu permiteți accesul acestor persoane în zona de muncă. Persoanele străine nu pot să fie prezente în zona de muncă. Nu permiteți accesul copiilor la aparat!

– **Starea de funcționare a uneltei.** Trebuie să verificați unealta și furturnul spirală pentru a descoperi dacă este complet sau nu este deteriorat.

– **Luați măsuri de protecție împotriva electrocutării.** În timpul lucrului evitați să atingeți unealta cu obiecte aflate sub tensiune, de ex. elementele instalației electrice, elementele de încălzire, dispozitivele electrice.

– **Păstrați aparatul într-un loc inaccesibil persoanelor neautorizate.** Aparatul care nu este folosit trebuie depozitat într-un loc uscat, închis și care nu este accesibil copiilor. Toate activitățile de întreținere trebuie efectuate după ce cablul cu aer comprimat și rezervorul au fost decuplate.

– **Nu suprasolicitați unealta.** Cel mai bine și cel mai sigur operează la randamentul indicat în informațiile tehnice.

– **Purtați mereu îmbrăcăminte de protecție.** Nu purtați haine largi sau bijuterii atunci când folosiți unealta. Vă recomandăm să folosiți mănuși de cauciuc și încălțăminte antiderapantă în timp ce folosiți aparatul. În caz că

aveți părul lung trebuie să purtați plasă pentru păr.

– **Nu folosiți furturnul spirală în alte scopuri.** Nu trageți de furturnul spirală pentru a muta unealta. Protejați furturnul de jar, uleiuri și suprafețe ascuțite.

– **Aveți grijă de unealtă.** Aveți grijă ca unealta să fie mereu curată, pentru a putea lucra eficient și sigur. Respectați regulile de întreținere. Controlați ciclic capetele conectorare și furturnul spirală, iar în cazul în care descoperiți că este deteriorat trimiteți-l la reparat într-un service autorizat.

– **Transportul.** Înainte de a fi transportată unealta trebuie să fie curățată și uscată corespunzător de materialele folosite. Acestea pot fi transportate doar după ce au fost asigurate corespunzător împotriva mizeriei.

ATENȚIE! Trebuie să aveți mereu atenție atunci când lucrați. Evaluați eficacitatea muncii. Procedați cu prudență. Capacitatea de reacție poate fi diminuată datorită consumului de alcool, medicamente și drită consumului de alcool, medicamente și droguri precum și în caz de boală sau de boală. În aceste cazuri trebuie să renunțați să operați unealta.

– **Controlați aparatul pentru a descoperi dacă nu există defecte.** Înainte de fiecare utilizare a aparatului trebuie să-l verificați cu atenție, în special elementele protectoare și piesele despre care considerați că sunt avariate. Trebuie să stabiliți dacă îndeplinesc funcțiile corespunzătoare și conforme cu destinația aparatului. Verificați dacă piesele în mișcare funcționează fără probleme și dacă nu sunt avariate. Toate piesele trebuie să fie montate corespunzător pentru ca aparatul să funcționeze în condiții de siguranță. În cazul în care observați că aparatul funcționează necorespunzător opriți-l imediat și decuplați-l de la sursa de alimentare. Elementele de protecție și piesele avariate trebuie înlocuite doar într-un service autorizat, cu excepția cazului în care s-a stabilit altfel în instrucțiunea de utilizare.

ATENȚIE! *Pentru propria siguranță trebuie să folosiți doar acele accesorii și dispozitive adiționale care sunt indicate în instrucțiunea de utilizare sau sunt recomandate de producător. Folosirea altor accesorii și echipamente decât cele indicate în instrucțiunea de utilizare sau în catalogul producătorului poate provoca daune materiale sau pune în pericol sănătatea dumneavoastră.*

■ Protecția și igiena muncii

- 1) Una dintre obligațiile angajatorului este aceea de a înmâna operatorului prezenta instrucțiune de utilizare a aparatului!
- 2) Înainte de a începe să lucrați trebuie să citiți recomandările producătorului și să citiți parametrii tehnici.
- 3) Lucrul, controlul precum și întreținerea trebuie efectuate mereu conform normelor de protecție și igienă a muncii în vigoare.
- 4) Atunci când utilizați unelte pneumatice trebuie să folosiți ochetați de protecție și protecție auditivă.
- 5) Atunci când lucrați cu substanțe chimice lichide trebuie să folosiți mască și filtre de protecție pentru a vă proteja căile respiratorii și ochii.
- 6) Compresorul are temperatura ridicată atunci când este folosit. Atingerea acestuia în timpul funcționării provoacă arsuri.
- 7) Aerul pe care îl absoarbe compresorul nu poate conține amesterci de gaze și/sau vapori, deoarece acestea se pot aprinde în compresor sau pot exploda.
- 8) Atunci când decuplați conectorul de cuplare rapidă trebuie să țineți cu mâna elementul de cuplare al furturnului ca să nu vă rănească furturnul în mișcare.
- 9) Atunci când folosiți pistoale, inclusiv pistolul de suflare, trebuie să folosiți ochelari de protecție. Obiectele străine și piesele suflate vă pot răni cu ușurință ochii.

■ Indicații de protecție a muncii în cazul utilizării de substanțe pulverizate

– Nu folosiți lacuri sau diluanți cu temperatura de aprindere mai mică de 55 °C.

– Nu încălziți lacurile și diluanții.

– Atunci când lucrați cu substanțe periculoase pentru sănătate, pentru a proteja căile respiratorii trebuie să folosiți dispozitive cu filtre pentru protecția ochilor și a căilor respiratorii (mască de protecție pentru față). Citiți de asemenea informațiile despre mijloacele de protecție indicate de producătorii acestor substanțe.

– Respectați regulile de procedură cu substanțele periculoase indicate pe ambalajele substanțelor folosite atât sub formă de informații cât și de marcaje. Eventual luați măsuri adiționale de protecție, în special purtați haine și măști corespunzătoare.

– Fumatul este interzis atunci când stropiți și la locul de muncă. Vaporii pot fi inflamabili.

– Focurile, sursele de luminat pornite și aparatele care produc scântei nu se pot afla și nu pot fi folosite în apropierea cutiilor deschise cu vopsele, deoarece acest lucru poate provoca incendii/explozie. Din același motiv fumatul este interzis în aceste situații.

– Nu depozitați și nu consumați mâncare și băuturi în încăperea în care se lucrează. Vaporii substanțelor folosite sunt periculoși pentru sănătate.

– Încăperea în care se efectuează lucrări de stropire cu substanțe periculoase trebuie să aibă volumul mai mare de 30 m³. Trebuie să asigurați schimbul corespunzător de aer atunci când stropiți și în timpul uscării. Nu stropiți în direcția opusă direcției de suflare a vântului. Trebuie să respectați reglementările juridice emise de organele instituțiilor locale atunci când pulverizați sau stropiți cu substanțe inflamabile, sau potențial periculoase.

– LA conexiunea cu furtunul sub presiune din PCV nu folosiți următoarele substanțe: benzină pentru lac, alcool butilic, clorat metilic (acest lucru duce la prescurtarea „duratei de viață” a furtunului).

ATENȚIE! Nu folosiți diluanți și substanțe de curățat care duc la oxidarea rezervorului de aluminiu, pistolului și a pieselor galvanizate. În situații extreme oxidarea poate duce la explozie. Producătorii de materiale de vopsit și de diluanți oferă informații corespunzătoare pe produse. În niciun caz nu folosiți acizi pentru a curăța unelte pneumatice.

Vă rugăm să păstrați și să respectați indicațiile de siguranță.

CAPITOLUL II. PORNIREA ȘI UTILIZAREA UNELTELOR PNEUMATICE

IMPORTANT! Reguliile generale de utilizare se referă la toate uneltele pneumatice care fac parte din setul de lăcuit.

RECOMANDĂRI REFERITOARE LA ALIMENTAREA UNELTELOR PNEUMATICE CU AER COMPRIMAT:

- Aerul de alimentare trebuie să fie mereu curat și uscat.
- Se recomandă folosirea de elemente de filtrare, care captează particolele de apă, particolele dure și uleioase.
- Verificați furtunul și conectorii înainte de fiecare utilizare, pentru a verifica dacă pot fi utilizate, etanșeitatea și corectitudinea conexiunii.
- Verificați dispozitivul de alimentare (de ex. compresorul, instalația pneumatică) înainte de fiecare utilizare.
- Pentru a putea folosi pe deplin puterea și randamentul uneltei, trebuie să folosiți un conector cu conexiune rapidă și cabluri cu lungime și diametru corespunzătoare.
- Evitați presarea furtunului.
- Nu folosiți aparatele în scopuri industriale.
- Nu folosiți uneltele în industria alimentară.
- Nu folosiți uneltele în mediu prăfuit.

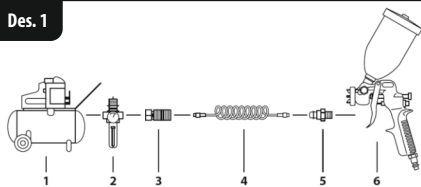
ATENȚIE! Nu depășiți presiunea de alimentare permisă! Excesul de presiune duce la depășirea parametrilor permisi ai uneltei și pot duce la deteriorarea

și/sau distrugerea furtunului și poate provoca accidente.

RECOMANDĂRI PENTRU OPERAREA UNEALTEI PNEUMATICE:

Înainte de a începe lucrul cu uneltea pneumatică trebuie să vă asigurați că a fost conectată în ordinea corespunzătoare la sursa de alimentare (vezi des. 1).

Des. 1



SCHEMA DE INSTALARE A UNELTELOR PNEUMATICE:

- (1) Compresor (opțional – cu separator de ulei)
- (2) Filtru-regulator de presiune, separator de apă
- (3) Conector cu conexiune rapidă
- (4) Furtun spirală
- (5) Conector cu conexiune rapidă
- (6) Uneltea pneumatică (desen exemplu)

Atunci când lucrați cu uneltea **nu se pot** efectua reparații, reglări sau înlocui piese ale acesteia.

În timpul pauzelor de muncă sau atunci când mutați aparatul în alt loc trebuie să scoateți substanța pulverizată din rezervor (în cazul utilizării de pistol de lăcuit sau a pistolului pentru curățat carburatorul), apoi decuplați alimentarea cu aer comprimat, mai târziu scoateți joncțiunea aparatului din conectorul furtunului. Atunci când schimbați accesoriul alimentarea cu aer comprimat trebuie să fie închisă pentru ca joncțiunea să nu fie aruncată în cazul în care aparatul ar fi pornit din greșeală.

Aveți grijă ca aparatul să nu cadă și să nu fie lovit și protejați-l de impurități, de ex.: noroi, apă, nisip, etc. și întreține-l conform instrucțiunii de utilizare, dar aveți grijă de starea tehnică bună a cablurilor de alimentare cu aer comprimat.

RECOMANDĂRI REFERITOARE LA UTILIZAREA FURTUNULUI SPIRALĂ:

Furtunurile trebuie să fie:

- strâns puternic de joncțiunea lor.
- etanșe la gaz (în cazul în care observați lipsa de etanșeitate trebuie să opriți imediat alimentarea cu aer comprimat),
- străbătute de aer cald,
- cuplate la surse de alimentare dotate cu separatoare de ulei și cu băi de condensare.
- protejate de avariile mecanice și de substanțele corosive (acizi, baze), uleioase și unsoari.

În locurile expuse la deteriorare mecanică trebuie să folosiți furtunuri armate. În cazul în care observați că furtunul intră în contact cu substanțe corosive trebuie să spălați furtunul cu multă apă și să verificați dacă este etanș în continuare, dacă s-a decolorat și/sau deformat, dacă s-a schimbat duritatea suprafeței externe a furtunului. Nu folosiți furtunul deteriorat!

Furtunul murdărit în exterior cu unsoari sau uleiuri trebuie să fie curățat cu grijă cu un tampon uscat și curat de bumbac.

Utilizarea furtunului deteriorat și/sau murdărit cum s-a menționat mai sus poate provoca accidente de muncă.

Cuplarea și decuplarea furtunului de la aparat trebuie să aibă loc atunci când supapa de aer este închisă. Nu ștrangulați furtunul pentru a opri alimentarea cu aer!

După ce conectați furtunul la sursa de alimentare trebuie să-l curățați prin suflare, păstrând măsurile de precauție corespunzătoare, pentru a îndepărta praful depus în acesta, iar apoi conectați unealta pneumatică.

Furtunurile nu trebuie să atingă și nici să nu se afle în apropierea cablurilor electrice sub tensiune.

1.1. DESCRIERE FUNCȚIONARE ȘI UTILIZARE:

PISTOLUL de lăcuit este proiectat pentru aplicarea următoarelor tipuri de materiale de vopsit-lăcuit: lacuri metalizate și nemetalizate, emailuri, vopsele grunduire, acrilice, acriluri grund și masă de șpăcluire (conform recomandărilor producătorului).

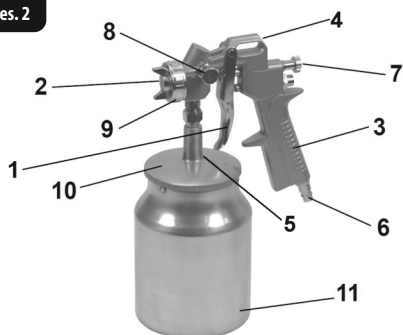
Carcasă și trăgaci metalice. Pistolul are posibilitatea de reglare a cantității de aer, de control a cantității de vopsea și de reglare a conicității jetului: jet rotund sau plat.

Citiți instrucțiunile producătorului de vopsele și diluanți înainte de a începe pulverizarea.

Spălați pistolul cu un diluant adaptat pentru materialul de vopsit dar nu-l scufundați în acesta.

Folosiți conectori de conectare rapidă corespunzători și furtunuri spirală cu diametru corespunzător – acest lucru vă permite să folosiți pe deplin parametrii aparatului, inclusiv randamentul acestuia.

Des. 2



SCHEMA DE LUCRU A PISTOLULUI DE LĂCUIT CU REZERVOR JOS,
art. Nr. 66244,

1. Pârghie „pornit/oprit”
2. Cap duză
3. Carcasă (mâner) pistol
4. Cârlig
5. Aerisire
6. Conector intrare
7. Regulator intensitate pulverizare
8. Regulator „conicitate” jet
9. Inel montare duză
10. Capac
11. Rezervor

INFORMAȚII TEHNICE:

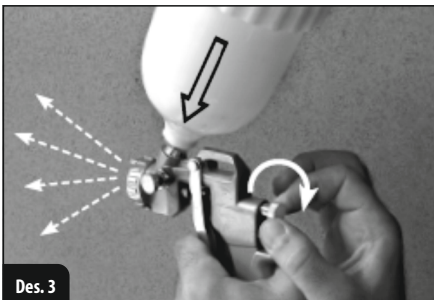
Absorbție aer comprimat	141 l/min
Presiune maximă aer	3 bar (43,5 psi)
Diametru orificiu intrare aer	1/4"
Volum rezervor	1,0 l
Diametru duză	1,5 mm
Nivel presiune acustică LpA, K=3dB(A)	89 dB(A)
Nivel putere acustică LwA, K=3dB(A)	100 dB(A)
Valoarea maximă a vibrațiilor care acționează asupra membrului superior ale operatorului nu depășește 2,5 m/s ² (EN1953:1998+A1:2009)	

Materiale de fabricație: carcasă (oțel), pârghie (oțel), rezervor (metal neferos), duza (metal neferos), reguloare (metal neferos).

2.0. PORNIRE ȘI UTILIZARE:

2.1. Pistol de lăcuit cu rezervor jos (desen 2 și 7):

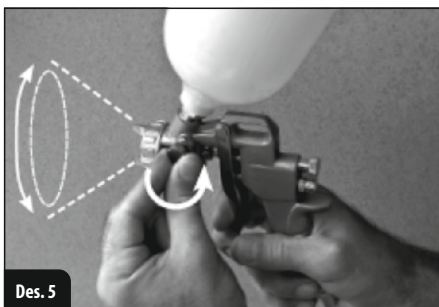
1. Strângeți piulița 25 (des. 7) și strângeți puternic cu o cheie inelară îndoită 19 mm (cheia nu este atașată la produs), capacul rezervorului (10) pe carcasa pistolului (3). Piulița 25 (des. 7) totodată este folosită pentru susținerea țevii de alimentare (26) (des. 7).
2. Umpleți rezervorul (11) cu lac și atașați-l de capac (10), strângeți prin rotire cu o pătrime de tură în partea stângă.
3. Asigurați-vă că orificiul de aerisire (5) de pe capac (10) este curat și nu este blocat.
4. Cuplați furtunul spirală de alimentare cu aer la conectorul de intrare (6) de pe pistol și setați presiunea (3 bari) de la compresor.
5. Învârțiți regulatorul de intensitate a jetului (7) și setați intensitatea jetului materialului de vopsit ((strângeți regulatorul, dacă folosiți vopsele mai lichide și dați drumul la regulator în cazul în care folosiți vopsele mai dense). Apoi învârțiți regulatorul „conului” de jet (8) pentru a regla anvergura (forma) jetului de pulverizare (vezi desenele de mai jos 3-4/5-6 de asemenea se referă la pistoalele cu rezervor jos).



Des. 3



Des. 4

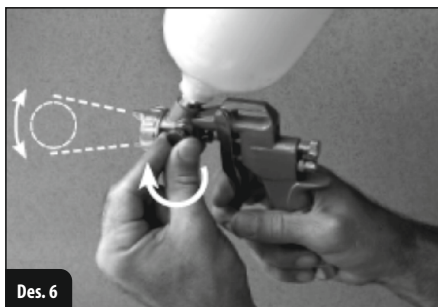


Des. 5

6. Îndreptați capul duzei (2) perpendicular pe suprafața de lăcuit.

7. Înainte de utilizarea propriu-zisă trebuie să efectuați o probă pe un material provizoriu până ce obțineți rezultatul dorit. Nu lăsați niciodată material de vopsit în rezervorul pistolului de lăcuit pentru a-l folosi mai târziu, deoarece se poate ajunge la deteriorarea iremediabilă a dispozitivului, în special la piesele de precizie.

8. După utilizare trebuie să curățați exact interiorul aparatului, pentru a face acest lucru trebuie să umpleți rezervorul cu un diluant curat potrivit pentru materialul de vopsit folosit și să porniți stropirea fără a polua mediul (pulverizați pe o pânză, sau pe o suprafață absorbantă). Trebuie să efectuați



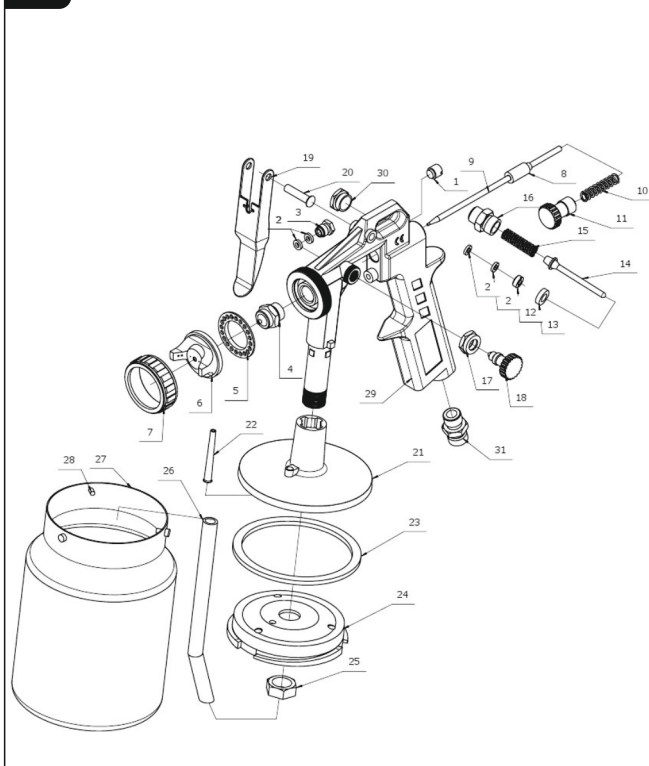
Des. 6

curățarea până când din jetul de diluant nu vor mai fi urme de vopsea. Curățați interiorul rezervorului acolo unde a fost murdărit cu vopsea cu o pânză umezită în diluant. Pentru a curăța mai exact trebuie să desfaceți pistolul în piesele descrise mai sus. Umeziți toate piesele timp de câteva ore într-un vas umplut cu diluant curat, după care montați la loc piesele după ce au fost uscate exact.

ATENȚIE! Nu folosiți pistolul de lăcuit în încăperi închise, cu suprafața mai mică de 30 m² și care sunt lipsite de ventilație corespunzătoare. Nu folosiți pistolul fără mască de protecție pentru căile respiratorii și ochi.

Des. 7

Schema de montare a pistolului de lăcuit cu rezervor jos, art. 66244



1. Șurub de blocare
2. Distanțator
3. Șurub de blocare
4. Șurub regulator intensitate jet
5. Distanțator aer
6. Cap duză
7. Inel fixare duză
8. Soclu ac duză
9. Ac duză
10. Arc ac
11. Regulator intensitate jet
12. Piuliță
13. Distanțator
14. Tachet trăgaci
15. Arc trăgaci
16. Soclu arc, filetat
17. Piuliță
18. Regulator „con” jet
19. Trăgaci „pornit/oprit”
20. Bolț trăgaci
21. Distanțator rezervor
22. Țeavă alimentare aer
23. Distanțator de etanșeitate
24. Capac rezervor
25. Piuliță
26. Țeavă subalimentare
27. Rezervor
28. Bolț rezervor
29. Carcasă (mâner)
30. Șurub blocare
31. Conector intrare

CAPITOLUL III. GARANȚIA PRODUCĂTORULUI

Garanția nu include deteriorările provocate de utilizarea normală, suprasolicitare sau de utilizarea necorespunzătoare pentru unealta corespunzătoare. Pentru a păstra această garanție valabilă, trebuie să aduceți unealta nedemontată la vânzător.

Garanția cuprinde piesele menționate și manopera timp de 12 luni de la data achiziției, confirmată de factură sau de chitanța fiscală și este valabilă doar pe teritoriul Republicii Polone.

Defectele posibile pot fi îndepărtate prin înlocuirea aparatului sau efectuarea de reparații corespunzătoare.

În perioada de garanție, cu condiția ca persoana care a cumpărat aparatul să citească instrucțiunea de utilizare, producătorul efectuează gratuit reparațiile sau înlocuirea aparatului deteriorat ori a pieselor constitutive care nu pot realiza funcțiile lor în cazul în care acest lucru a avut loc din cauza unui defect de producție, datorită folosirii unui material necorespunzător sau a defectelor de montare cauzate de producător.

Reparația în perioada de garanție se efectuează în centrele de service PROFIX sau în unitățile de service care au autorizația de a repara acest aparat. Reparațiile trebuie efectuate doar într-un service autorizat, în caz contrar utilizatorul sau viața acestuia poate fi în pericol.

Lungimea perioadei de garanție, condițiile de garanție, precum și adresele centrelor de service și atelierelor de reparații sunt indicate în cartea de garanție.

ELIMINARE DEȘEURI:



Unealta pneumatică, echipamentul și ambalajul trebuie trimise la recidat conform legislației de protecție a mediului în vigoare.
Nu aruncați aparatele împreună cu gunoii menajeri!

ATENȚIE:

- Politică PROFIX este aceea de a îmbunătăți în permanență produsele sale și de aceea firma își rezervă dreptul de a modifica specificația produsului fără să fie necesar să ofere informații referitoare la modificarea specificației produsului.
- Produsele standard și accesoriile pot fi diferite în funcție de țara de vânzare.
- Specificația produsului poate fi diferită în funcție de țară.

- Există posibilitatea ca întreg asortimentul de produse să nu fie disponibil pentru toate țările.
- Trebuie să luați legătura cu distribuitorii locali ai PROFIX pentru a afla informații despre asortiment.

Producător: PROFIX Sp. z o.o.

Adresa: ul. Marywilka 34, 03-228 Varșovia, Polonia

PICTOGRAME:

	PURTAȚI OCHELARI DE PROTECȚIE!
	PURTAȚI PROTECȚIE AUDITIVĂ!
	PURTAȚI MĂNUȘI DE PROTECȚIE!
	FOLOȘIȚI MĂȘTI ANTIPRAF.
	CITIȚI INSTRUCȚIUNILE DE UTILIZARE ÎNAINTE DE A PORNI APARATUL!
	PRODUSUL ÎNDEPLINEȘTE CERINȚELE DIRECTIVELOR UE

PROFIX®

PROFIX Sp. z o.o.
ul. Marywilka 34 | 03-228 Warsaw | Poland

DT-C2/d_zg/0189/02

Łomna Las 18.11.2018

DECLARAȚIE DE CONFORMITATE CE

PRODUCĂTOR

PROFIX Sp. z o.o. ul. Marywilka 34, 03-228 Warszawa, Polonia

Persoana împuternicită pentru pregătirea documentației tehnice:

Mariusz Rotuski, Centrul de Distribuire și Comerț PROFIX, ul. Dobra 3, Łomna Las, 05 - 152 Czosnów

Obiectul declarației:

Pistol de lăcuit

MEGA 66244

162C

S1845 ... - S2118

Obiectul declarației descris mai sus este în conformitate cu legislația relevantă de armonizare a Uniunii, îndeplinește cerințele definite de directivele Parlamentului European și a Consiliului European:

2006/42/CE;

și au fost produse în conformitate cu normele:

EN 1953:2013

Mariusz Rotuski

Specialist cu privire la Certificare și Asigurare a Calității



Prezenta instrucțiune este protejată prin dreptul de autor. Copierea/înmulțirea fără acordul în scris al firmei PROFIX Sp. z o.o. este interzisă.



Gerbiamas Kliente,



Prieš naudodami pneumatinį įrankį (toliau - "įrankis" arba "produktas") perskaitykite naudojimo instrukciją ir laikykitės šių pagrindinių saugumo nurodymų sveikatai ir gyvybei apsaugoti nuo elektros smūgio, sužeidimų ir gaisro. Įrankius būtina naudoti pagal darbo saugos ir higienos nurodymų, galiojančių jų naudojimo teritorijoje. Įrankius būtina naudoti pagal darbo saugos ir higienos nurodymų, galiojančių jų naudojimo teritorijoje.

Šių nurodymų nesilaikymas ir/arba klaidimas į pneumatinių įrankių konstrukciją panaikina garantiją ir atleidžia gamintoją nuo atsakomybės už žalos žmonėms, gyvūnams, turtui arba pačiam įrenginiui, dėl netinkamo naudojimo.

Paaiškinkite naudojimo instrukciją ir nurodymus vėlesniam naudojimui. Jei įrenginys naudojamas kito žmogaus, perduokite jam šią naudojimo instrukciją. Mes nesame atsakingi už avarijas ir sužeidimus, atsiradusius dėl šios instrukcijos ir saugumo nurodymų nesilaikymo.

PASTABA: *Atsivėlgiant į tai, kad nuolat tobuliname mūsų produktus, pasiliekame sau teisę atlikti pakeitimus, kuriuos nenumatytos šioje instrukcijoje.*

ISKYRIUS. BENDRI SAUGUMO NURODYMAI PNEUMATINIAMS ĮRANKIAMS

■ Įrankio naudojimas

– Įrankį ir rekomenduojamą papildomą įrangą būtina naudoti pagal naudojimo instrukciją. Įrankį ir papildomą įrangą būtina naudoti (laikantis gamintojo nurodymų) tik pagal numatytą paskirtį. Griežtai draudžiama naudoti įrenginį kitiems tikslams. Pagal principą, įrenginys turi būti įjungtas prieš nukreipiant jį į numatytą medžiagą/vietą.

– Darbo vietoje būtina išlaikyti tvarką. Tinkama darbo vietoje papildoma avarijos tikimybė. Naudoti tik gerai vėdinamoje patalpoje.

– Atkreipti dėmesį į aplinką. Saugoti nuo lietaus. Užtikrinti tinkamą apšvietimą. Nenukreipti pistoleto į žmonių arba gyvūnų pusę. Neleisti pašaliniais asmenimis judinti spiralinę žarną, kompresorių arba kompresoriaus maitinimo laidą. Neįleisti šių asmenų į darbo vietą. Darbo vietoje negali būti pašalinių asmenų. Neleisti vaikams naudoti įrenginį!

– Įrankio darbo būklė. Patikrinkite, ar įrankis ir spiralinė žarna turi visas dalis ir nėra pažeistos.

– Apsaugoti nuo elektros smūgio. Darbo metu vengti kūno dalių ir įrankio susidūrimo su objektais prie įtampos, pvz. elektros sistemos elementais, šildymo elementais, elektros įrenginiais.

– Įrankį būtina laikyti pašaliniais asmenimis neprieinamoje vietoje. Baigus naudojimą, įrankis turi būti laikomas sausoje, uždarytoje ir vaikams neprieinamoje vietoje. Visus priežiūros darbus būtina atlikti atjungus vamzdelį su suslėgtu oru ir balioną.

– Įrenginio negalima perkrauti. Tinkamas ir saugus funkcionavimas užtikrintas, jei laikomasi techniniuose duomenyse nurodytų parametrų.

– Visada dėvėti atitinkamą darbo aprangą. Naudojant įrankį negalima dėvėti laisvų drabužių arba papuošalų. Darbo metu rekomenduojama dėvėti gumines pirštines ir neslystančią avalynę. Ilgiems plaukams dėvėti plaukų tinklėlį.

– Spalvinės žarnos negalima naudoti kitiems tikslams. Nepernešti įrenginio naudojant spiralinę žarną. Saugoti žarną nuo ugnies, aliejų ir aštrių kraštų.

– Įrankis turi būti gerai prižiūrimas. Atsiminkite, kad įrankis visada turi būti švarus, kad užtikrintų efektyvų ir saugų funkcionavimą. Laikykitės priežiūros nurodymų. Reguliariai tikrinti jungiamuosius antgalius ir spiralinę žarną, o sugedimo atveju atiduoti remontui autorizuojamam servisui centrui.

– Transportavimas. Prieš transportavimą, nuo įrankių būtina nuvalyti naudojamos medžiagos likučius o po to atitinkamai juos nsausinti. Įrankius galima transportuoti tik jeigu jie atitinkamai apsaugoti nuo užteršimo. **DĖMESIO! Darbo metu visada reikia būti atsargiam.** Privaloma tikrinti darbo efektyvumą. Elgtis išmintingai. Reagavimo laikas gali prailgti dėl alkoholio, vaistų ar narkotikų suvartojimo, taip pat dėl ligų ir nuovargio. Tokiais atvejais įrankį draudžiama naudoti.

– Būtina tikrinti ar įrenginys neturi jokių trūkumų. Prieš kiekvieną naudojimą, būtina patikrinti ypač apsaugos elementus ir dalis, kurios galėjo sugesti. Privaloma nustatyti jų atitikimą numatyti paskirčiai. Patikrinti, ar judamos dalys veikia taisyklingai ir nesustoja, ar neturi trūkumų. Visas dalis privaloma atitinkamai sumontuoti, kad užtikrintų saugų įrenginio funkcionavimą. Jei pastebėsite netaisyklingo darbo požymius, nedelsdami išjunkite įrenginį ir atjunkite jį nuo elektros tinklo. Pažeisti apsaugos elementai ir dalys būtina atiduoti remontui/pakeitimui autorizuojamam servisui centrui, jei naudojimo instrukcijoje kitaip nenumatyta.

DĖMESIO! Dėl saugumo priežasčių būtina naudoti tik tuos aksesuarus ir papildomas įrenginius, kurie numatyti naudojimo instrukcijoje arba rekomenduojami gamintojo. Kitų aksesuarų ir įrangos, nei numatyta naudojimo instrukcijoje ar gamintojo kataloge, naudojimas gali padaryti žalą sveikatai ir turtui.

■ Darbo sauga ir higiena

- 1) Darbdavio pareiga perduoti šią įrankio naudojimo instrukciją operatoriui!
- 2) Prieš pradėdami darbą privaloma perskaityti gamintojo rekomendacijas ir susipažinti su techniniais parametrais.
- 3) Darbas, tikrinimas ir priežiūra visada turi atitikti galiojančius darbo saugos ir higienos reikalavimus.
- 4) Naudojant pneumatinius įrankius būtina naudoti apsauginius akinius ir ausines.
- 5) Naudojant cheminius skysčius būtina dėvėti apsauginį skydą ir filtrus kvėpavimo takams ir akims apsaugoti.
- 6) Darbo metu kompresorius yra labai karštas. Palietimo atveju, kyla nudegimo pavojus.
- 7) Kompresoriaus įsriubiamame ore negali būti jokių kitų dujų ir/arba garų, nes kompresoriuje kyla užsidegimo ir sprogo pavojus.
- 8) Atjungus greitą suvartojimo movą, prilaikykite žarnos jungiamąjį elementą, kad išvengtų sužeidimo dėl atsokančios žarnos smūgio.
- 9) Naudojant pistoletus, tame tarpe prapūtimo pistoletą, būtina dėvėti apsauginius akinius. Svetimi kūnai ir nupučiamos dalys gali sužeisti akį.

■ Saugumo nurodymai naudojant purškiamąsias medžiagas

– Lakš ir skiediklių negalima sušildyti.

– Naudojant sveikatai žalingas medžiagas, būtina naudoti filtravimo įrenginius akims ir kvėpavimo takams apsaugoti (apsauginį skydą, veidui apsaugoti). Privaloma taip pat atsivėlgti į šių medžiagų gamintojų rekomenduojamas apsaugines priemones.

– Laikykitės pavojingų medžiagų naudojimo nurodymų, nurodytų ant naudojamos medžiagos pakuotės kaip informacija arba pažymėjimas. Galima taip pat imtis papildomų apsaugos priemonių, būtent dėvėti atitinkamą aprangą ir apsauginį skydą.

– Purškimo metu ir darbo vietoje negalima rūkyti. Garai gali būti labai degūs.

- Kūryklos, atviri šviesos šaltiniai arba kibirkščiujantys įrenginiai negali būti laikomi nei naudojami šalia atidarytų indų su dažais, nes tai gali sukelti gaisrą/sprogimą. Dėl tos pačios priežasties ir esant tokioms aplinkybėms negalima taip pat rūkyti tabako.

- Nelaikyti ir nevertoti maisto ir gėrimų patalpoje, kur atliekami darbai. Naudojamų medžiagų garai yra žalingi sveikatai.

- Patalpa, kurioje atliekami purškimo darbai su pavojingomis medžiagomis, turi būti nemažesnė nei 30 m³. Purškimo ir džiovinimo metu būtina užtikrinti pakankamą vėdinimą. Nepurkšti prieš vėją. Pagal principą, purškiant degias, potencialiai pavojingas priemones, privaloma laikytis šioje vietoje galiojančių teisės aktų.

- Sujungimui su slėgine žarna iš PVC nenaudoti tokių priemonių kaip: lako benzinas, butilo alkoholis, metileno chloridas (neigiamas poveikis žarnos "ilgaamžiškumui").

DĖMESIO! Nenaudoti skiediklių ir valymo priemonių, kurie oksiduoja aliumininius indus, pistoletą, ir jo galvanizuotas dalis. Kraštutiniais atvejais oksidavimas gali sukelti sprogimą. Dažymo medžiagų ir skiediklių gamintojai nurodo atitinkamas rekomendacijas ant produktų. Jokių atveju pneumatiniams įrankiams valyti negalima naudoti rūgščių.

Prašome saugoti ir laikytis saugumo nurodymų.

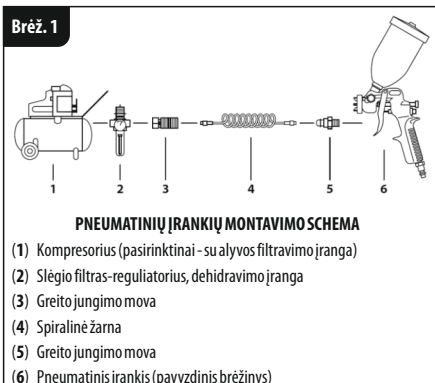
II SKYRIUS. PNEUMATINIŲ ĮRANKIŲ ĮJUNGIMAS IR NAUDOJIMAS

SVARBU! Bendri naudojimo nurodymai taikomi visiems lakavimo komplekte esantiems pneumatiniams įrankiams.

REKOMENDACIJAS TIEKIANT SUSLĖGTĄ ORĄ Į PNEUMATINIŲ ĮRANKIŲ:

- Tiekiamas oras visada turi būti švarus ir sausas.
- Rekomenduojama naudoti filtravimo elementus, kurie sugeria vandens daleles bei kietas ir alejingas daleles.
- Prieš kiekvieną naudojimą būtina patikrinti ar žarna ir jungiamieji antgaliai yra tvarkingi, sandarūs ir gerai sujungti.
- Prieš kiekvieną naudojimą būtina patikrinti tiekimo įrenginį (pvz. kompresorius, pneumatinė sistema).
- Siekiant visiškai išnaudoti įrankio pajėgumą būtina naudoti atitinkamo ilgio ir diametro jungiamo movas ir vamzdelius.
- Venkite žarnos lenkimo.
- Įrankių negalima naudoti pramonės tikslams.
- Įrankių negalima naudoti maisto pramonėje.
- Įrankių negalima naudoti apdulkintoje aplinkoje.

DĖMESIO! Negalima peržengti leistino tiekiamo oro slėgio! Per didelės slėgis gali sukelti leistinų veikimo ribų peržengimą ir įrenginio ir/arba žarnos pažeidimą ir avariją.



PNEUMATINIO ĮRANKIO NAUDOJIMO NURODYMAI:

Prieš pradėdant naudoti pneumatinį įrankį būtina patikrinti, ar jis prijungtas atitinkama tvarka, pradėdant nuo tiekimo šaltinio (žūr. brėž. 1).

Naudojant įrankį **negalima** jo taisyti, reguliuoti arba keisti jo dalis.

Nutraukus darbą arba pereinant iš vienos vietos į kitą būtina pašalinti išpuršką iš baliono medžiagą (naudojant lakavimo pistoletą arba naftos purškimo pistoletą), po to atjungti suslėgto oro tiekimą ir išimti įrankio antgalį iš žarnos jungėjo. Pakeičiant darbo antgalį būtina atjungti suslėgto oro tiekimą, kad išvengtų jo iššokimo atsitiktinio jungiamo atveju.

Įrankį būtina saugoti nuo paleidimo, smūgių ir teršalų pvz.: purvas, vanduo, smelis, ir t.t., prižiūreiti atitinkamai pagal naudojimo instrukciją, be to laikyti suslėgto oro tiekimo vamzdelius geroje techninėje būklėje.

SPIRALINIŲ ŽARNŲ NAUDOJIMO NURODYMAI:

Žarnos turi būti:

- Gerai pritvirtintos prie savo antgalį;
- Dujoms nepralaidžios (pastebėjus nesandarumą būtina nedelsiant atjungti suslėgto oro tiekimą);
- Prapučiamos šiltu oru;
- Prijungtos prie tiekimo šaltinių su oro filtravimo įranga ir garo rezervuarais;
- Apsaugotos nuo mechaninių pažeidimų ir kaustinių (rūgšties, bazė), alyvinių priemonių ir tepalų poveikio.

Vietose, kur kyla mechaninio pažeidimo rizika būtina naudoti armuotas žarnas. Jei žarna susidūrė su kaustine medžiaga, būtina gausiai išplauti žarną vandeniu ir patikrinti ar yra sandari, ar pasirodė išbukinimais ir/arba deformacijos, ar pasikeitė išorinio žarnos paviršiaus tvirtumas. Negalima naudoti sugedusios žarnos! Tepalais ar aliejais užterštą žarną valyti sausomis, medvilnėmis pakulomis. Sugedusios ir/arba užterštos žarnos naudojimas gali sukelti nelaimingą atsitikimą darbe.

Žarną galima prijungti ir atjungti į/nuo įrankio tik jei oro vožtuvas uždarytas. Negalima atjungti oro tiekimo sulenkiant žarną!

Prieš prijungiant žarną prie tiekimo šaltinio, būtina ją prapūsti, laikantis atitinkamų saugumo nurodymų, siekiant pašalinti joje susikaupusias dulkes, o po prijungti pneumatinį įrankį.

Žarnos negali susidurti arba būti šalia elektros laidų prie įtampos.

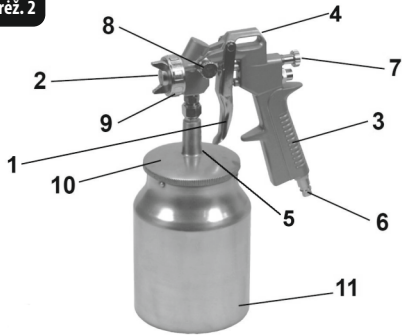
1.1. NAUDOJIMO APRAŠYMAS IR PASKIRTIS:

Lakavimo pistoletas (su gravitaciniu balionu) skirtas užnešti šiuos dažymo-lakavimo medžiagas: metalizuoti ir nemetalizuoti lakai, emaliniai dažai, gruntiniai dažai, akriliniai dažai, gruntiniai akriliniai dažai ir purškiamieji tinkai (pagal gamintojo rekomendacijas). Metalinis aptaisas ir gaidukas. Pistoletas turi oro, dažų ir srauto kūgio reguliavimą: apvalus arba plokščias srautas.

Prieš pradėdant purškimo darbus, privaloma susipažinti su dažų ir skiediklių gamintojo instrukcija.

Pistoletą būtina valyti skiediklyje (nemerkti), kuris atitinka panaudotą dažymo medžiagą.

Būtina naudoti atitinkamo dydžio greito jungimo movas ir atitinkamo diametro spiralinės žarnos - dėl to galima visiškai išnaudoti įrankio funkcijas, tame tarpe jo pajėgumą.

Brėž. 2

LAKAVIMO PISTOLETO SU APATINIŲ BALIONŲ DARBO SCHEMA, prekės nr. 66244,

1. Svertas "įjunk/išjunk"
2. Purškuko galvutė
3. Pistoletu korpusas (rankena)
4. Pakaba
5. Oro išleidimas
6. Įėjimo jungtis
7. Purškimo intensyvumo reguliatorius
8. Purškimo "kūgio" reguliatorius
9. Purškuko tvirtinimo žiedas
10. Dangtelis
11. Balionas

TECHNINIAI DUOMENYS:

Suslėgto oro sunaudojimas	141 l/min
Maksimalus oro slėgis	3 bar (43,5 psi)
Oro įleidimo angos diametras	1/4"
Baliono talpa	1,0 l
Purškuko diametras	1,5 mm
Akustinio slėgio lygis LpA, K=3dB(A)	89 dB(A)
Akustinės galios lygis LwA, K=3dB(A)	100 dB(A)
Bendra vibracijų, veikiančių operatoriaus viršutinėms galūnėms, vertė neperžengia 2,5 m/s ² (EN 1953:1998+A1:2009)	

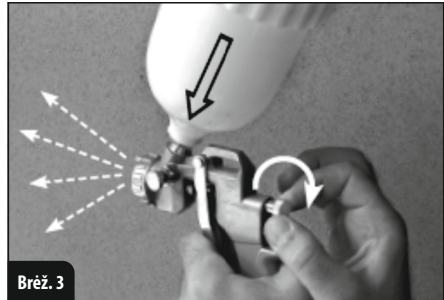
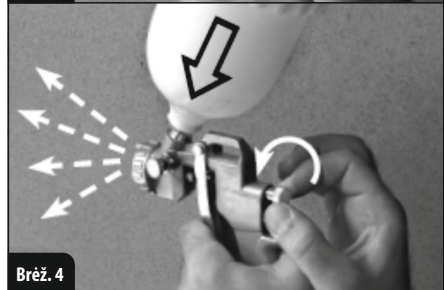
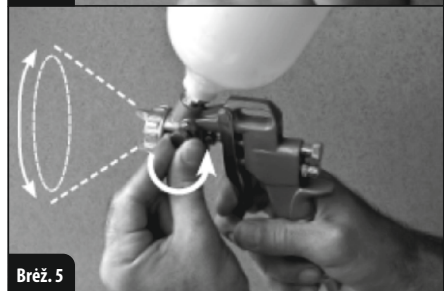
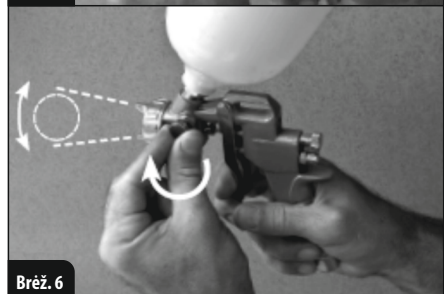
Konstrukcijos medžiaga: korpusas (plienas), svertas (plienas), balionas (spalvotas metalas), purškukas (spalvotas metalas), reguliatoriai (spalvotas metalas).

2.0. ĮJUNGIMAS IR NAUDOJIMAS:**2.1. Lakavimo pistoletas su apatiniu balionu (brėžiniai 2 ir 7):**

1. Prisukite varželę **25** (brėž. 7) ir tvirtai uždaryti naudojant 19 mm kilpinį-lenktą raktą (rakto nėra komplekte), baliono dangtelį **(10)** ant pistoleto korpuso **(3)**. Varželė **25** (brėž. 7) skirta taip pat privedimo vamzdeliui **26** (brėž. 7) laikyti.
2. Pripildyti balioną **(11)** laku ir prijungti prie dangtelio **(10)**, suveržti apsakant ketvirtadaliu apsisukimo į kairę.
3. Patikrinti, ar oro išleidimo anga **(5)** dangtelyje **(10)** yra švari ir pralaidi.

4. Prijungti oro tiekimo spiralinę žarną prie įėjimo jungties **(6)** pistolete ir išreguluoti slėgį (3 bar) iš kompresoriaus.

5. Purškimo intensyvumo reguliatorium **(7)** išreguluoti dažymo medžiagos purškimo intensyvumą (prisukti reguliatorių, jei naudojami skystesni dažai, atsukti reguliatorių jei naudojami tankesni dažai). Po to purškimo "kūgio" reguliatorium **(8)** išreguluoti purškimo srauto plotį (pavidalą) (brėžiniai 3-4/5-6 taip pat nurodo pistoletus su apatiniu balionu).

**Brėž. 3****Brėž. 4****Brėž. 5****Brėž. 6**

6. Nukreipti purkštuko galvutę (2) statmenai lakuotam paviršiui.
 7. Prieš naudojimą privaloma atlikti bandymą ant pakaitalo, kad gautų optimalų rezultatą. Niekada nepalikti dažymo medžiagos lakavimo pistoleto balione vėlesniam naudojimui, nes prietaiso precizines dalis galima nepakeičiamai sugadinti.
 8. Po naudojimo būtina kruopščiai nuvalyti prietaiso vidinę dalį, pripildant balioną švari skiedikliu, kuris atitinka panaudotą dažymo medžiagą, ir pradėti purkšti vengiant aplinkos užteršimo (purkšti ant skudurėlio arba į sugeriantį pagrindą). Valyti iki momento, kai nutekamo skiediklio sudėtyje nebus panaudotos dažymo medžiagos dalelių. Skiedikliu sudrėkintu skudurėliu nuvalyti išorines pistoleto dalis, ten kur jos užterštos nuo dažymo medžiagos. Norint atlikti nuodugnų valymą, reikia atsargiai išardyti pistoletą į aukščiau aprašytas dalis. Įmerkti visus komponentus į indą su švari skiedikliu ir palikti kelioms valandoms, po to - laikantis montavimo procedūros atvirkščia tvarka - iš naujo sumontuoti visus komponentus, kai jie visiškai išdžiovinti.
- ĮSPĖJIMAS!** Pistoleto negalima naudoti lakavimui uždarose patalpose, kurios mažesnės nei 30 m³ be vėdinimo sistemos. Pistoleto negalima naudoti be apsauginio skydo, kvėpavimo takams ir akims apsaugoti.

III SKYRIUS. GAMINTOJO GARANTIJA

Garantija netaikoma sužeidimams, atsiradusiems dėl normalaus susidėvėjimo, perkrovimo arba netinkamo naudojimo / ne pagal įrenginio paskirtį. Garantinis aptarnavimas taikomas jei įrankis pristatytas parduvėju surinktoje padėtyje.

Garantija taikoma šioje instrukcijoje išvardytoms dalims ir darbams 12 mėnesių laikotarpiui nuo pirkimo datos, pagal faktūrą/sąskaitą, ir galioja tik Lenkijos teritorijoje. Trūkumai gali būti pašalinti pakeičiant įrankį arba

atliekant atitinkamą remontą. Garantijos laikotarpis, jei pirkejās laikosi įrenginio naudojimo instrukcijų, gamintojas įsipareigoja atlikti nemokamus remontus arba sugadinto prietaiso arba jo konstrukcinės dalies pakeitimą, jei jos nevykdo savo funkcijos dėl to, kad yra pagamintos iš netinkamos medžiagos arba netinkamai sumontuotos gamintojo įmonėje. Garantinis remontas atliekamas PROFIX serviso centruose arba kituose autorizuotuose serviso centruose. Remontus gali atlikti tik autorizuotas servisas, kitu atveju kyla pavojus vartotojo sveikatai arba gyvybei. Garantijos galiojimo laikotarpis, sąlygos bei serviso centrų ir taisymo dirbtuvių adresai nurodyti garantijos lape.

ATLIEKŲ ŠALINIMAS:



Pneumatiniai įrankiai, įranga ir įpakavimas turi būti perduoti perdirbimui pagal galiojančias aplinkos apsaugos taisykles. Negalima išmesti kartu su buitiniėmis atliekomis!

PASTABOS:

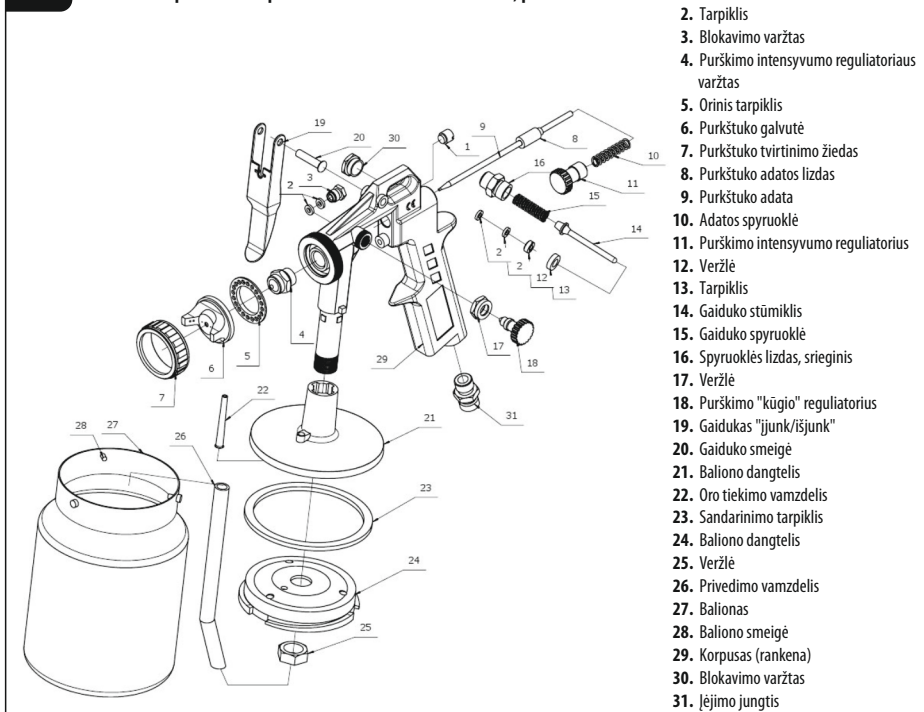
- PROFIX siekia nuolat tobulinti savo produktus, todėl įmonė pasilieka sau teisę pakeisti gaminio specifikaciją be pranešimo.
- Standartiniai gaminiai ir aksesuarai gali skirtis priklausomai nuo pardavimo šalies.
- Gaminio specifikacija gali skirtis priklausomai nuo šalies.
- Visi produktai neturi būti prieinami visose šalyse.
- Susisiekiute su vietiniu PROFIX platintoju, kad nustatytų produkto prieinamumą.

Gamintojas: PROFIX Sp. z o.o.

Adresas: ul. Marywilska 34, 03-228 Warszawa, Lenkija

Brėž. 7

Lakavimo pistoleto su apatiniu balionu montavimo schema, prekė 66244



1. Blokavimo varžtas
2. Tarpiklis
3. Blokavimo varžtas
4. Purškimo intensyvumo regulatoriaus varžtas
5. Orinis tarpiklis
6. Purkštuko galvutė
7. Purkštuko tvirtinimo žiedas
8. Purkštuko adatos lizdas
9. Purkštuko adata
10. Adatos spyruoklė
11. Purškimo intensyvumo regulatorius
12. Veržlė
13. Tarpiklis
14. Gaiduko stūmiktis
15. Gaiduko spyruoklė
16. Spyruoklės lizdas, srieginis
17. Veržlė
18. Purškimo "kūgio" regulatorius
19. Gaidukas "jjunk/išjunk"
20. Gaiduko smeigė
21. Baliono dangtelis
22. Oro tiekimo vamzdelis
23. Sandarinimo tarpiklis
24. Baliono dangtelis
25. Veržlė
26. Privedimo vamzdelis
27. Balionas
28. Baliono smeigė
29. Korpusas (rankena)
30. Blokavimo varžtas
31. Įėjimo jungtis

PIKTOGRAMAI:

	NEŠIOKITE APSAUGINIUS AKINIUS!
	NEŠIOKITE KLAUSOS APSAUGOS PRIEMONES!
	DĒVEKITE APSAUGINES PIRŠTINES!
	DĒVEKITE NUO DULKIŲ SAUGANČIĄJĄ KAUKĘ!
	PRIEŠ ĮJUNGdami PRIETAISĄ, PERSKAITYKITE JO NAUDOJIMO INSTRUKCIJĄ!
	PRODUKTAS ATITINKA EB DIREKTYVŲ REIKALAVIMUS

PROFIX[®]PROFIX Sp. z o.o.
ul. Marywilska 34 | 03-228 Warsaw | Poland

DT-C2/d_zg/0189/02

Łomna Las 18.11.2018

EB ATITIKTIES DEKLARACIJA**GAMINTOJAS****PROFIX Sp. z o.o. ul. Marywilska 34, 03-228 Warszawa, Lenkija**

Asmuo įgaliotas parengti techninę dokumentaciją:

Mariusz Rotuski, Tiekimo prekybos centras PROFIX, ul. Dobra 3, Łomna Las, 05 - 152 Czosnów

Deklaracijos objektas:

Lakavimo pistoletas**MEGA 66244**

162C

S1845 -... - S2118

Pirmiau aprašytas deklaracijos objektas atitinka susijusius derinamuosius Sąjungos teisės aktus, atitinka Europos Parlamento bei Europos Tarybos direktyvų reikalavimus:

2006/42/EB;

bei yra pagamintas pagal normas:

EN 1953:2013**Mariusz Rotuski***Sertifikavimo ir Kokybės Garantavimo Specialistas***Ši instrukcija apsaugota autorine teise. Jos kopijavimas / dauginimas be įmonės profix sp. Z o.o leidimo raštu draudžiamas.**



LIETOŠANAS INSTRUKCIJA KRĀSOŠANAS PISTOLE AR APAKŠĒJO TVERTINI, art. nr. 66244 Oriģinālās instrukcijas tulkojums



Cienijamais Klient,



Lietojot pneimatisko instrumentu (tālāk – „instruments” vai „produkts”) nepieciešams izlasīt instrukciju un ievērot sekojošus drošības pamatprincipus, lai izvairītos no veselības un dzīvības zaudēšanas, elektriskās strāvas trieciena, ievainojumiem, eksplozijas un ugunsgrēka izcelšanās.

Instrumenta ekspluatācijai jābūt saskaņā ar lietotāja teritorijā pastāvošiem darba drošības likumiem.

Neievērojot zemāk uzrādītos norādījumus un/vai izdarot izmaiņas pneimatiskā instrumenta konstrukcijā tiek zaudēta garantija un atbrīvo ražotāju no atbildības par ierīces darbības rezultātā radītiem zaudējumiem – cilvēkiem, dzīvniekiem, mantai vai pašai ierīcei.

Lūdzam saglabāt instrukciju un norādījumus, lai pie tiem katrā brīdī varētu atgriezties. Gadījumā, ja ierīce tiek nodota citai personai, to arī nepieciešams apgādāt ar apkalpošanas instrukciju. Neatbildam par negadījumiem un bojājumiem, kuri radušies neievērojot šo instrukciju un drošības norādījumus.

PIEZĪME: Sakarā ar nepārtrauktu mūsu produktu pilnveidošanu paturam sev tiesības ieviest izmaiņas, kuras nav šīnī instrukcijā.

I DAĻA. PNEIMATISKO INSTRUMENTU LIETOŠANAS VISPĀRĒJIE DARBA DROŠĪBAS NORĀDĪJUMI

■ Instrumenta lietošana.

– Instrumentu un papildus aprīkojumu nepieciešams lietot saskaņā ar apkalpošanas instrukciju. Instrumentu un papildus aprīkojumu nepieciešams lietot (obligāti ievērojot ražotāja norādījumus) tikai pielietojumam paredzētā nolūkā. Kategoriski aizliegts lietot ierīci citos nolūkos. Būtibā ierīci nepieciešams ieslēgt pirms tuvinām pie materiāla/vietas, uz kuru tā iedarbosies.

– **Darba vietā nepieciešams saglabāt tīrību.** Nekārtība darba vietā palielina negadījuma rašanos. Strādāt labi ventilētā telpā.

– **Pievērst uzmanību apkārtnē.** Neizlikt instrumentu lietus iedarbībai. Lūdzam atcerēties par attiecīgu apgaismojumu. Nevirzīt pistoli uz cilvēkiem un dzīvniekiem. Neļaut nepiederošām personām aiztikt spirālveida šļūteni, kompresoru vai kompresora barošanas vadu. Nepieļaut šīs personas darba zonā. Nepiederošas personas nedrīkst atrasties darba zonā. Bērnus nepieļaut pie ierīces!

– **Instrumenta darba stāvoklis.** Nepieciešams pārbaudīt instrumenta un spirālveida šļūtenes komplektāciju un tehnisko stāvokli.

– **Nodrošināties no elektriskās strāvas trieciena.** Darba laikā izvairīties no ķermeņa daļu un instrumenta kontakta ar objektiem, kuri ir zem sprieguma piem. elektriskās instalācijas elementi, sildelementi, elektriskās ierīces.

– **Instrumentu glabāt nepiederošām personām nepieejamā vietā.** Nelietotus instrumentus jāglabā sausā, slēgtā un bērniem nepieejamā vietā. Visas konservācijas darbības veikt pie atvienotas saspīestā gaisa šļūtenes kā arī spiediena tvertnes.– Pārmērīgi nepārslogot instrumentu. Labāk un drošāk ir strādāt ar tehniskos datus uzrādītu ražību.

– **Vienmēr nēsāt atbilstošas darba drēbes.** Strādājot ar instrumentu nedrīkst nēsāt vaļīgu apģērbu kā arī rotas lietas. Darba laikā ieteicams lietot gumijas cimdus un neslidošos apavus. Garu matu

gadījumā lietot matu tīklu.

– **Nelietot spirālveida šļūteni citos nolūkos.** Nepārnēsāt instrumentu aiz spirālveida šļūtenes. Sargāt šļūteni no karstuma, eļļām un asām šķautnēm.

– **Rūpēties par instrumentu.** Atcerieties par to, lai instruments vienmēr būtu tīrs, kas nodrošina efektīvu un drošu darbu. Ievērot konservācijas principus. Regulāri kontrolēt pārejas uzgaļu savienojumus un spirālveida šļūteni, gadījumā, ja tiek konstatēti bojājumi nodot remontā autorizētā servisa punktā.

– **Transportēšana.** Pirms transportēšanas instrumentu nepieciešams attiecīgi notīrīt un izžāvēt no lietotiem materiāliem. Transportēt var tikai pēc to atbilstošas nodrošinātas pret piesārņošanu.

UZMANĪBU! Darba laikā nepieciešams vienmēr ievērot uzmanību. Novērtēt darba efektivitāti. Rikoties saprātīgi. Reakcija var samazināties alkohola, zāļu un narkotisko vielu lietošanas savienojumos un slimību un noguruma laikā. Tādā gadījumā nepieciešams pārtraukt instrumenta lietošanas darbību.

– **Kontrolēt ierīci vārbutēju defektu kontekstā.** Pirms katra instrumenta lietošanas to uzmanīgi pārbaudīt, it īpaši drošības elementus un daļas, kuras ir aizdomīgas. Nepieciešams novērtēt, vai tās pareizi izpilda funkcijas atbilstoši pielietojumam. Kontrolēt vai kustīgās daļas pareizi funkcionē un vai nebloķējas un vai nav bojātas. Visām detaļām jābūt atbilstoši piestiprinātām, lai nodrošinātu ierīces drošu darbu. Ja tiek ievērota kāda ierīces nepareiza darbība, nekavējoties to izslēgt un atvienot no barošanas avota. Bojāti drošības elementi un detaļas nepieciešams labot/apmainīt tikai autorizētā servisa punktā, ja citādi nav uzrādīts apkalpošanas instrukcijā.

UZMANĪBU! Attiecīgi drošībai lietot vienīgi tos aprīkojumus un papildus ierīces, kuras ir uzrādītas apkalpošanas instrukcijā vai kuras ieteic ražotājs. Lietojot citas ierīces un aprīkojumu nekā ieteic ražotāja apkalpošanas instrukcija vai katalogs var Jums nozīmēt veselības vai mantas zaudēšanas bīstamību.

■ Darba drošība un higiēna.

- 1) Darba devēja pienākums ir izklāstīt šo instrumenta instrukciju tās operatoram!
- 2) Pirms darba sākuma nepieciešams izlasīt ražotāja ieteikumus un iepazīties ar tehniskiem parametriem.
- 3) Darbam, kontrolei kā arī konservācijai vienmēr jābūt saskaņā ar pastāvošām darba drošības un higiēnas normām.
- 4) Pneimatisko instrumentu lietošanas laikā nepieciešams lietot aizsargbrilles un dzirdes aizsardzības austiņas.
- 5) Darbā ar ķīmiskiem šķīdumiem lietot elpošanas ceļu un acu aizsardzības maskas un aizsargfiltrus.
- 6) Kompresors darba laikā sasniedz augstu temperatūru. Pieskaroties tam var applaucēties.
- 7) Kompresora iesūktajam gaisam jābūt brīvam no citu gāzu piemaisījuma un/vai tvaikiem, par cik tie var kompresorā aizdedzties vai eksplodēt.
- 8) Pārejas uzgaļa atslēgšanas laikā nepieciešams ar roku turēt šļūtenes sajūdošo elementu, lai izvairītos no raujošās šļūtenes ievainojuma.
- 9) Darbā ar pistoļiem, tai skaitā arī caurpūšanas pistoļiem, nepieciešams lietot aizsargbrilles. Svešie elementi un izpūstās daļiņas var viegli ievainot acis.

■ Drošības norādījumi darbā ar smidzināmām vielām

– Nelietot krāsas vai šķīdinātājus ar uzliesmošanas temperatūru zemāku par 55 °C.

– Nesakarsēt krāsas un šķīdinātājus.

– Kad strādā ar veselībai kaitīgām vielām, elpošanas ceļu aizsardzībai jālieto filtrējošās ierīces acu un elpošanas orgānu aizsardzībai (sejas aizsargmaska). Pievērst arī uzmanību uz šo materiālu ražotāju informāciju par aizsardzības līdzekļiem.

– Ievērot bīstamo materiālu lietošanas noteikumus, kuri uzrādīti uz lietoto materiālu iepakojuma - apzīmējumu un datu formā. Eventuāli lietot papildus aizsardzības līdzekļus, nesāt atbilstošu apģērbu un maskas.

– Aizliegts smēķēt smidzināšanas laikā kā arī darba vietā. Tvaiki arī var būt viegli uzliesmojoši.

– Atklāta uguns un gaismas avoti vai dzirksteļu emitējošās ierīces nevar atrasties un tikt lietotas atvērtu krāsu tvertņu tuvumā, par cik tas var izraisīt ugunsgrēku/eksploziju. Tā paša iemesla dēļ šinīs situācijās nedrīkst smēķēt. Telpā, kur strādā neglabāt un neēst ēdienu un dzērienus. Lietoto vielu tvaiki ir kaitīgi veselībai.

– Telpām, kurās tiek veikti krāsošanas darbi ar kaitīgām vielām, kubaturai jābūt lielāai par 30 m³. Krāsošanas un zāvēšanas laikā jābūt nodrošinātai pietiekamai gaisa apmaiņai. Nekrāsot pret vēju. Veicot smidzināšanu, krāsošanu ar viegli uzliesmojām, bīstamām vielām ievērot vietējo varas orgānu tiesiskās regulācijas.

– Savienojumā ar PCV spiediena šļūteni nelietot sekojošas vielas: lakas benzīnu, butilalkoholu, metilēna hlorīdu (tas saīsina šļūtenes kalpošanas „mūžu“).

UZMANĪBU! Nelietot šķīdinātājus un tīrīšanas līdzekļus, kuri radītu alumīnija tvertnes, pistoles un tā galvanisko daļu oksidēšanos. Ekstremālos apstākļos oksidēšanās var radīt eksploziju. Krāsu materiālu un šķīdinātāju ražotāji uz saviem produktiem uzrāda atbilstošu informāciju. Pneimatisko instrumentu tīrīšanai ne kādā gadījumā nelietot skābes.

Lūdzam saglabāt un ievērot drošības norādījumus.

II DAĻA. PNEIMATISKO INSTRUMENTU IESLĒGŠANA UN LIETOŠANA

NORĀDĪJUMI ATTIECĪBĀ UZ PNEIMATISKO INSTRUMENTU SASPIESTĀ GAISA BAROŠANU:

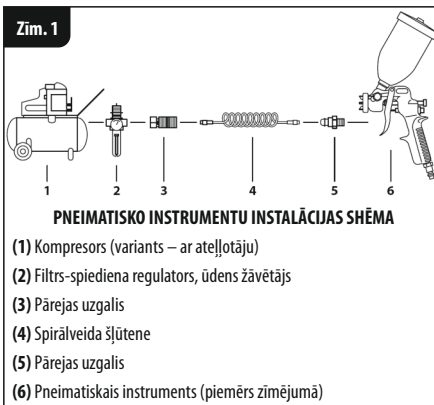
- Pievadītajam gaisam vienmēr jābūt tīram un sausam.
- Ieteicams lietot filtrējošos elementus, kuri uztver ūdens, mikroskopiskās un eļļainās daļiņas.
- Pirms katras lietošanas pārbaudīt šļūteni un pārejas uzgaļus, ņemot vērā to lietošanas derīgumu kā arī hermētiskumu un pieslēgšanas pareizību.
- Pirms katras lietošanas pārbaudīt barošanas ierīci (piem. kompresoru, pneimatisko sistēmu).
- Lai pilnībā izmantotu instrumenta jaudu un ražību, nepieciešams lietot atbilstošā diametra un garuma pārejas uzgaļus un šļūtenes.
- Nepieciešams izvairīties no šļūtenes saliekšanas.
- Nelietot instrumentu rūpnīciskos nolūkos.
- Nelietot instrumentu pārtikas rūpnīcībā.
- Nelietot instrumentu putekļainā vidē.

UZMANĪBU! Nedrīkst pārsniegt pieļaujamo spiedienu! Pārmērīgs spiediens izmaina instrumenta pieļaujamos parametrus un var radīt tā

bojājumu un/vai šļūtenes defektu un negadījumu.

NORĀDĪJUMI DARBĀ AR PNEIMATISKO INSTRUMENTU:

Pirms darba sākuma ar pneimatisko instrumentu nepieciešams pārllcināties, ka tas ir pieslēgts atbilstošā kārtībā pie barošanas avota (skat. zīm. 1).



Darba laikā ar instrumentu **nedrīkst** veikt tā remontu, regulāciju vai detaļu maiņu.

Darba laikā pārtraukumā vai darba vietas maiņas laikā nepieciešams no tvertnes izliet smidzinošo vielu (ja tiek lietota krāsošanas vai naftas smidzināšanas pistole), pēc tam atvienot saspiestā gaisa barošanu, un izņemt instrumenta savienojuma uzgali no šļūtenes pārejas uzgala. Darba uzgala maiņas laikā saspiestā gaisa padevei jābūt slēgtai, lai nenotiktu tā izraušana instrumenta negaidītās ieslēgšanas laikā.

Instrumentu nepieciešams sargāt no nokrišanas un sitieniem kā arī pret neturīgiem piem.: dubļi, ūdens, smiltis un tml. un konservēt saskaņā ar apkalpošanas instrukciju, kā arī pievērst uzmanību uz saspiestā gaisa padeves vada laba tehniskā stāvokļa saglabāšanu.

NORĀDĪJUMI SPIRĀLVEIDA ŠĻŪTENI LIETOŠANĀ:

Šļūtenēm jābūt:

- droši stiprinātām pie saviem uzgaļiem.
- gāzu hermētiskām (gadījumā, ja tiek konstatēts nehermētiskums nepieciešams nekavējoties izslēgt saspiestā gaisa padevi),
- caurpūstām ar siltu gaisu,
- pieslēgtām pie barošanas avotiem apgādātiem ar atel[otāju un kondensācijas tvertnēm.
- sargātām no mehāniskiem bojājumiem un kodīgu (skābes, bāzes), eļļainu un smērveidīgu materiālu iedarbības.

Mehānisku bojājumu iespējas gadījumā nepieciešams lietot armētas šļūtenes. Gadījumā, ja tiek konstatēts šļūtenes kontakts ar kodīgām vielām šļūteni nepieciešams mazgāt lielā ūdens daudzumā un pārbaudīt vai joprojām ir hermētiska, vai ir radusies krāsas maiņa un/vai deformācija, vai mainījusies šļūtenes ārējās virsmas cietība. Nedrīkst lietot bojātu šļūteni!

Šļūteni, kura ārpusē sasmērēta ar smērēllīnām vai eļļām nepieciešams rūpīgi notīrīt ar kokvilnas pakulām.

Lietojot bojātu šļūteni un/vai piesārņotu kā augstāk uzrādīts draud ar

darba negadījumu.

Šļūtenes pievienošanu un atvienošanu pie instrumenta jāveic tikai pie aizvērtā gaisa ventiļa. Nedrīkst pārtraukt gaisa padevi salokot šļūteni!

Pirms šļūtenes pieslēgšanas pie barošanas avota vispirms nepieciešams to izpūst, ievērojot attiecīgus drošības līdzekļus, lai likvidētu tur sakrājušos putekļus, un pēc tam pievienot pneimatisko instrumentu.

Šļūtenes nedrīkst pieskarties un atrasties tuvu pie zem sprieguma esošiem elektriskiem vadiem.

1.1. DARBĪBAS APRAKSTS UN PIELIETOJUMS:

Pistole paredzēta sekojošu laku-krāsu materiālu uzklāšanai: metalizētās un nemetalizētās krāsas, emaljas, grunts krāsas, akrila krāsas, akrila grunts krāsas un smidzināmie špaketeļi (atbilstoši ražotāja norādījumiem).

Metāla korpuss un svira. Pistole ir aprīkota ar gaisa daudzuma, krāsas daudzuma regulāciju kā arī strūkļas konusa regulāciju: apaļa strūkļa vai saplacināta strūkļa.

Pirms krāsošanas sākuma iepazīties ar krāsu un šķīdinātāju ražotāju instrukciju.

Pistolī mazgāt ar lietotā krāsas materiāla atbilstošu šķīdinātāju, bet tani neiegremdēt.

Lietot atbilstošā izmēra savienojumus un atbilstoša diametra spirālveida šļūtenes – tas dod iespēju pilnībā izmantot instrumenta parametrus tai skaitā ražību.

Zīm. 2



Krāsošanas pistoles ar apakšējo tvertni darba shēma, art. Nr. 66244

1. Svira „iesl./izsl.”
2. Sprausla
3. Pistoles korpuss (rokturis)
4. Pakaramais
5. Atgaisotājs
6. Ieejas savienojums
7. Smidzināšanas intensitātes regulators
8. Smidzināšanas „konusa” regulators
9. Sprauslas stiprināšanas gredzens
10. Vāciņš
11. Tvertne

TEHNISKIE DATI:

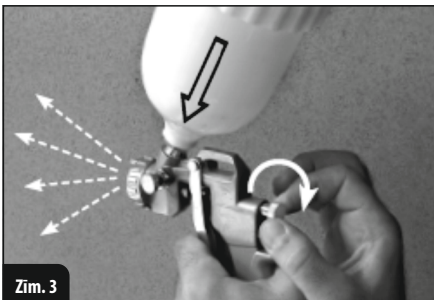
Saspiestā gaisa patēriņš	141 l/min
Maksimālais gaisa spiediens	3 bar (43,5 psi)
Gaisa ieplūšanas diametrs	1/4"
Tvertnes tilpums	1,0 l
Sprauslas diametrs	1,5 mm
Akustiskā spiediena līmenis LpA, K=3dB(A)	89 dB(A)
Akustiskās jaudas līmenis LwA, K=3dB(A)	100 dB(A)
Kopējais vibrācijas līmenis, kurš darbojas uz operatora rokām nepārsniedz 2,5 m/s ² (EN 1953:1998+A1:2009)	

Konstrukcijas materiāls: korpuss (tērauds), svira (tērauds), tvertne (krāsainais metāls), sprausla (krāsainais metāls), regulatori (krāsainais metāls).

2.0. IESLĒGŠANA UN LIETOŠANA:

2.1. Krāsošanas pistole ar apakšējo tvertni (zīmējumi 2 un 7):

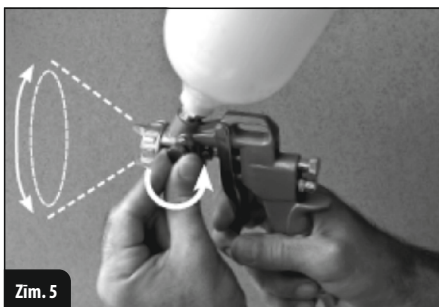
1. Ar plakano atslēgu 19 mm (atslēga nav komplektā) stipri pieskrūvēt uzgriezni **25** (zīm. 7) pie pistoles korpusa **(3)** tvertnes vāciņu **(10)**. Uzgrieznis **25** (zīm. 7) vienlaicīgi kalpo padeves caurulītes **26** turēšanai (zīm. 7).
2. Tvertni **(11)** uzpildīt ar krāsošanas materiālu un savienot to ar vāciņu **(10)**, piespiest un pagriezt par ceturtdaļas apgriezieni pa kreisi.
3. Pārliecināties, ka atgaisošanas atvere **(5)** vāciņā **(10)** ir tīra un caurlaidoša
4. Savienot spirālveida gaisa padeves šļūteni ar pistoles ieejas savienojumu **(6)** un kompresorā uzstādīt gaisa spiedienu (3bar).
5. Griežot smidzināšanas intensitātes regulatoru **(7)** noregulēt krāsošanas materiāla intensitāti (ieskrūvēt regulatoru, ja tiek lietota šķidra krāsa, izskrūvēt regulatoru gadījumā, ja lieto biežākas krāsas). Pēc tam griežot smidzināšanas „konusa” regulatoru **(8)** noregulēt smidzināšanas strūkļas izvērsumu (formu) (skat. Zīm. 3-4/5-6).



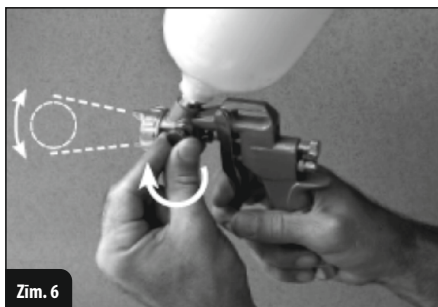
Zīm. 3



Zīm. 4



Zīm. 5



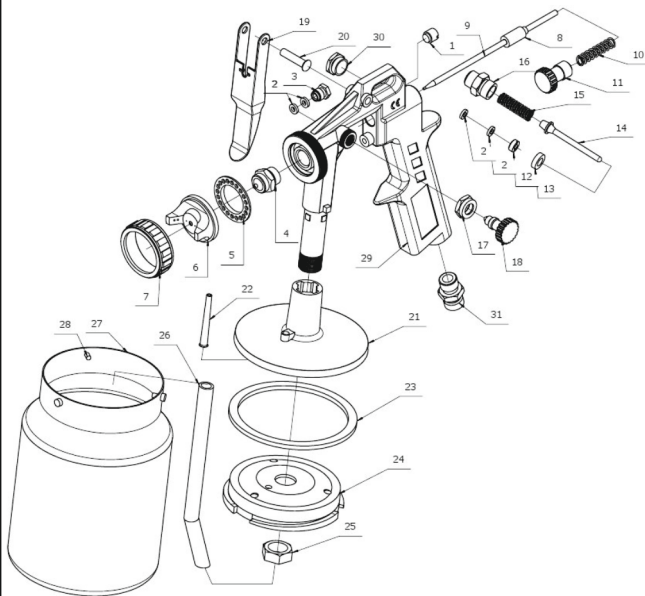
Zīm. 6

6. Virzītsprauslu (2) perpendikulāri krāsojamai virsmai.
7. Pirms lietošanas nepieciešams veikt izmēģinājumu uz aizvietotāj materiāla, līdz tiek sasniegts vēlams rezultāts. Nekad neatstāt krāsas materiālu krāsošanas pistoles tvertnē ar nolūko to izmantot vēlāk, par cik var neatgriezeniski sabojāt ierīces precīzās daļas.
8. Pēc lietošanas vienmēr nepieciešams iztīrīt ierīces iekšpusi uzpildot tvertni ar tīru šķīdinātāju atbilstošu lietotam krāsas materiālam un ieslēgt smidzināšanu nepiesārņojot apkārtnējo vidi (smidzināt drānas vai absorbējoša materiāla virzienā). Tīrīšanu veikt līdz brīdim, kad

smidzinātā šķīdinātāja nebūs lietotā krāsas materiāla paliekas. Ar šķīdinātāja samitrinātu drānu tīrīt pistoles ārpusi, tur kur ir lietotās krāsas materiāls. Lai veiktu rūpīgāku tīrīšanu nepieciešams uzmanīgi izjaukt pistoli pa daļām kā aprakstīts iepriekš. Visus komponentus iemērcēt uz pāris stundām tīrā šķīdinātājā, pēc tam kad komponenti izžūst ievērojot atgriezenisko montāžas procedūru – samontēt visus komponentus.

BRĪDINĀJUMS: Nelietot pistoli krāsošanai slēgtās telpās ar kubatūru mazāku par 30m³ un bez ventilācijas. Nelietot pistoli bez aizsargmaskas.

Zīm. 7 Krāsošanas pistoles ar apakšējo tvertni montāžas shēma, art. Nr. 66244



1. Bloķēšanas skrūve
2. Paliktnis
3. Bloķēšanas skrūve
4. Regulatora skrūve
5. Gaisa paliktnis
6. Sprausla
7. Sprauslas stiprināšanas gredzens
8. Sprauslas adatas ligzda
9. Sprauslas adata
10. Adatas atspere
11. Smidzināšanas intensitātes regulators
12. Uzgrieznis
13. Paliktnis
14. Sviras stūmejs
15. Sviras atspere
16. Atsperes ligzda, vītnota
17. Uzgrieznis
18. Smidzināšanas „konusa” regulators
19. Svira “iesl./izsl.”
20. Sviras ass
21. Tvertnes vāciņš
22. Gaisa padeves caurulīte
23. Blīvējošais paliktnis
24. Tvertnes vāciņš
25. Uzgrieznis
26. Padeves caurulīte
27. Tvertne
28. Tvertnes ass
29. Korpusis (rokturis)
30. Bloķējošā skrūve
31. Ieejas savienojums

III DALA. RAŽOTĀJA GARANTĪJA

Garantija neattiecas uz normālu nolietošanas, pārslodzes vai nepareizu apkalpošanu kā arī dotajam instrumentam neatbilstošu lietošanu. Lai saglabātu šo garantiju nepieciešams pārdevējam nogādāt nedemontētu instrumentu.

Garantija attiecas uz apminītajām daļām un darba izmaksām 12 mēnešu laikā sākot no pirkšanas datuma, kurš ir apstiprināts ar faktūru vai rēķinu un darbojas tikai Polijas Republikas teritorijā.

Iespējamie defekti var tikt novērsti instrumenta apmaiņas ceļā vai arī veicot attiecīgu remontu.

Garantijas laikā, ar nosacījumu ka lietotājs ievēro ierīces apkalpošanas instrukciju, ražotājs veic bezmaksas remontu vai bojātās ierīces vai arī tās konstrukcijas daļu apmaiņu, kuras neizpilda savu funkciju, jo ražotājs izgatavojis tās no neatbilstoša materiāla vai nepareizi samontējis.

Garantijas remontu veic PROFIX servisa centri vai servisi, kuriem ir izdotas ierīču remontēšanas pilnvaras. Remontu veic tikai autorizēts servisa punkts, pretējā gadījumā var tikt apdraudēta lietotāja veselība un dzīvība.

Garantijas kartē uzrādīti garantijas termiņš, garantijas nosacījumi kā arī servisa centru un remonta darbnīcu adreses.

ATKRITUMU LIKVIDĒŠANA:



Pneimatisko instrumentu, aprīkojumu un iepakojumu nepieciešams utiļizēt saskaņā ar pastāvošiem dabas aizsardzības noteikumiem.

Nedrīkst izmest instrumentus mājāsniecību atkritumos!

PIEZĪMES:

- PROFIX politikā ir pastāvīga savu produktu pilnveidošana un tāpēc firma patur sev tiesības bez iepriekšēja paziņojuma mainīt izstrādājuma specifikāciju.
- Standarta veida izstrādājumi un aprīkojums var atšķirties atkarībā no pārdošanas valsts.
- Izstrādājuma specifika var atšķirties dažādām valstīm.
- Pilns izstrādājumu asortiments var būt nepieejams visās valstīs.
- Nepieciešams sazināties ar vietējiem PROFIX izplatītājiem, lai noteiktu pieejamo asortimentu.

Ražotājs: PROFIX Sp. z o.o.

Adrese: ul. Marywilka 34,
03-228 Warszawa, Polska

PIKTOGRAMMAS:

	LIETOT AIZSARGBRILLES !
	LIETOT DZIRDĒS AIZSARDZĪBAS LĪDZEKĻUS !
	VALKĀT AIZSARGCIMDUS !
	LIETOT PUTEKĻU MASKU !
	PIRMS PALAIŠANAS IZLASĪT APKALPOŠANAS INSTRUKCIJU !
	PRODUKTS ATBILST ES DIREKTĪVAS PRASĪBĀM

PROFIX®

PROFIX Sp. z o.o.
ul. Marywilka 34 | 03-228 Warsaw | Poland

DT-C2/d_zg/0189/02

Łomna Las 18.11.2018

EK ATBILSTĪBAS DEKLARĀCIJA

RAŽOTĀJS

PROFIX Sp. z o.o. ul. Marywilka 34, 03-228 Warszawa, Polija

Persona atbildīga par tehniskās dokumentācijas sagatavošanu:

Mariusz Rotuski, Pārdošanas un distribūcijas centrs PROFIX, ul. Dobra 3, Łomna Las, 05-152 Czosnów

Deklarācijas priekšmets:

Krāsošanas pistole

MEGA 66244

162C

S1845 ... - S2118

Iepriekš aprakstītais deklarācijas priekšmets atbilst attiecīgajam Savienības saskaņošanas tiesību aktam:

2006/42/EK;

kā arī tika izgatavots saskaņā ar normu:

EN 1953:2013

Mariusz Rotuski

Sertifikācijas un Kvalitātes Nodrošināšanas Speciālists



Šī instrukcija ir sargāta ar autortiesībām. Aizliegts to kopēt/pavairot bez PROFIX SIA rakstiskas atļaujas.